



INFORMATIVO MENSAL DE EMPREGO

NÚMERO: 04/2024
MÊS DE
REFERÊNCIA:
MARÇO DE 2024

JORGINHO MELLO

GOVERNADOR DO ESTADO DE SANTA CATARINA

MARILISA BOEHM

VICE-GOVERNADORA DE SANTA CATARINA

EDGARD USUY

SECRETÁRIO DE ESTADO DO PLANEJAMENTO

LUCAS AMANCIO

SECRETÁRIO ADJUNTO DO PLANEJAMENTO

LARISSA ROBERTA BORGES

DIRETORA DE POLÍTICAS PÚBLICAS

PIETRO CALDEIRINI ARUTO

ECONOMISTA



NO MÊS DE MARÇO DE 2024,
SANTA CATARINA
CRIOU **13,8 MIL** EMPREGOS

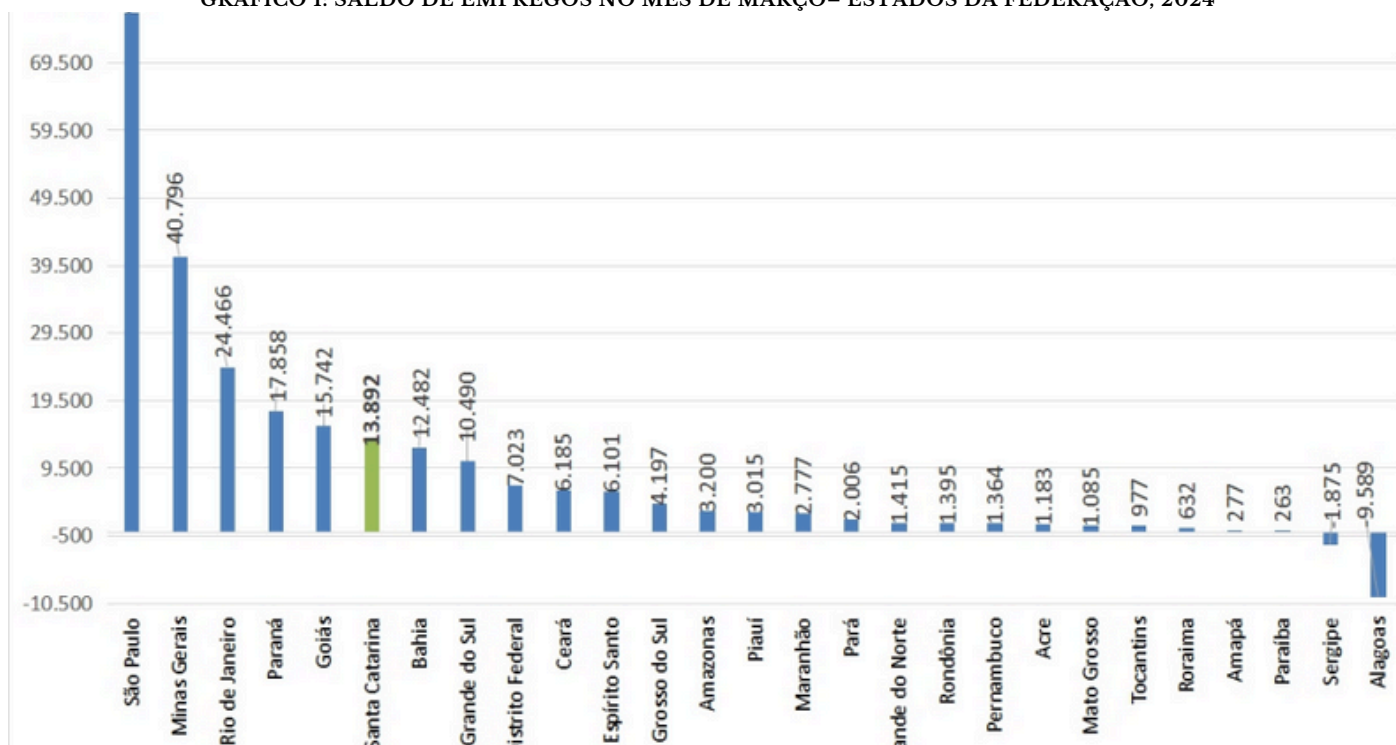
NO 1º TRIMESTRE DO ANO, O
NÚMERO DE NOVOS EMPREGOS
FORMAIS FOI DE **66 MIL**



O **QUARTO MELHOR**
RESULTADO NACIONAL!

SALDO DE EMPREGOS NO MÊS DE MARÇO POR ESTADOS

GRÁFICO 1: SALDO DE EMPREGOS NO MÊS DE MARÇO – ESTADOS DA FEDERAÇÃO, 2024

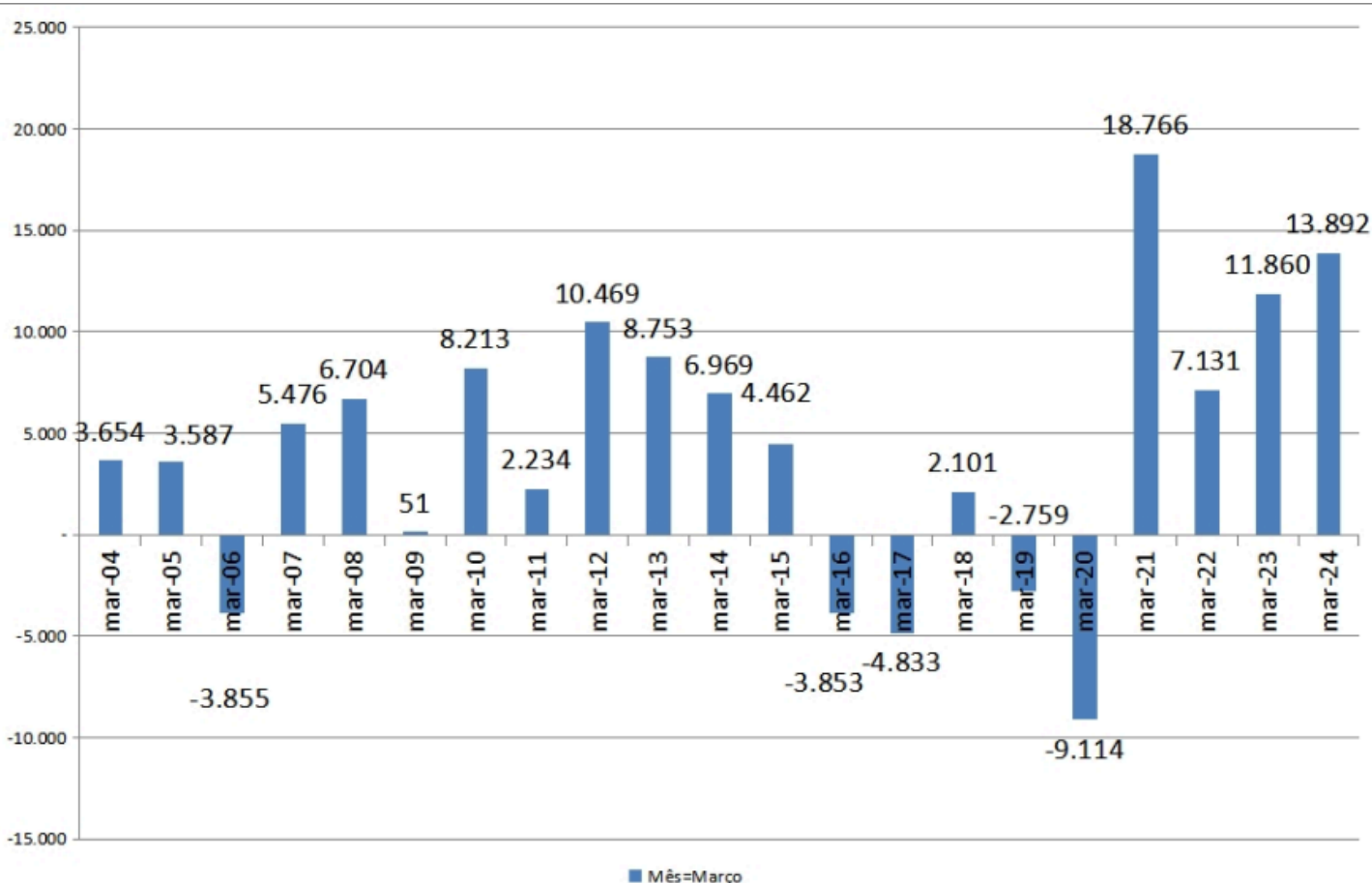


FONTE: CAGED E NOVO CAGED – SEPR/MTE. ELABORAÇÃO: DIPP-SEPLAN

No mês de março, o saldo líquido de empregos foi positivo em Santa Catarina, com 13.892 postos formais de trabalho abertos. Os dados são do Novo Cadastro Geral de Empregados e Desempregados – Novo Caged, analisados pela Diretoria de Políticas Públicas (DIPP) da SEPLAN/SC. O resultado decorreu da diferença entre 149.297 admissões e 135.405 desligamentos. Comparativamente a outras Unidades da Federação, Santa Catarina apresentou o sexto maior nível de abertura de postos no mês de março, conforme gráfico 1. O Brasil, como um todo, apresentou um saldo positivo de 244.315 postos.

SALDO DE EMPREGOS NO MÊS DE MARÇO POR ANOS

GRÁFICO 2: SALDO DE EMPREGOS NO MÊS DE MARÇO DE CADA ANO – SC, 2004-2024

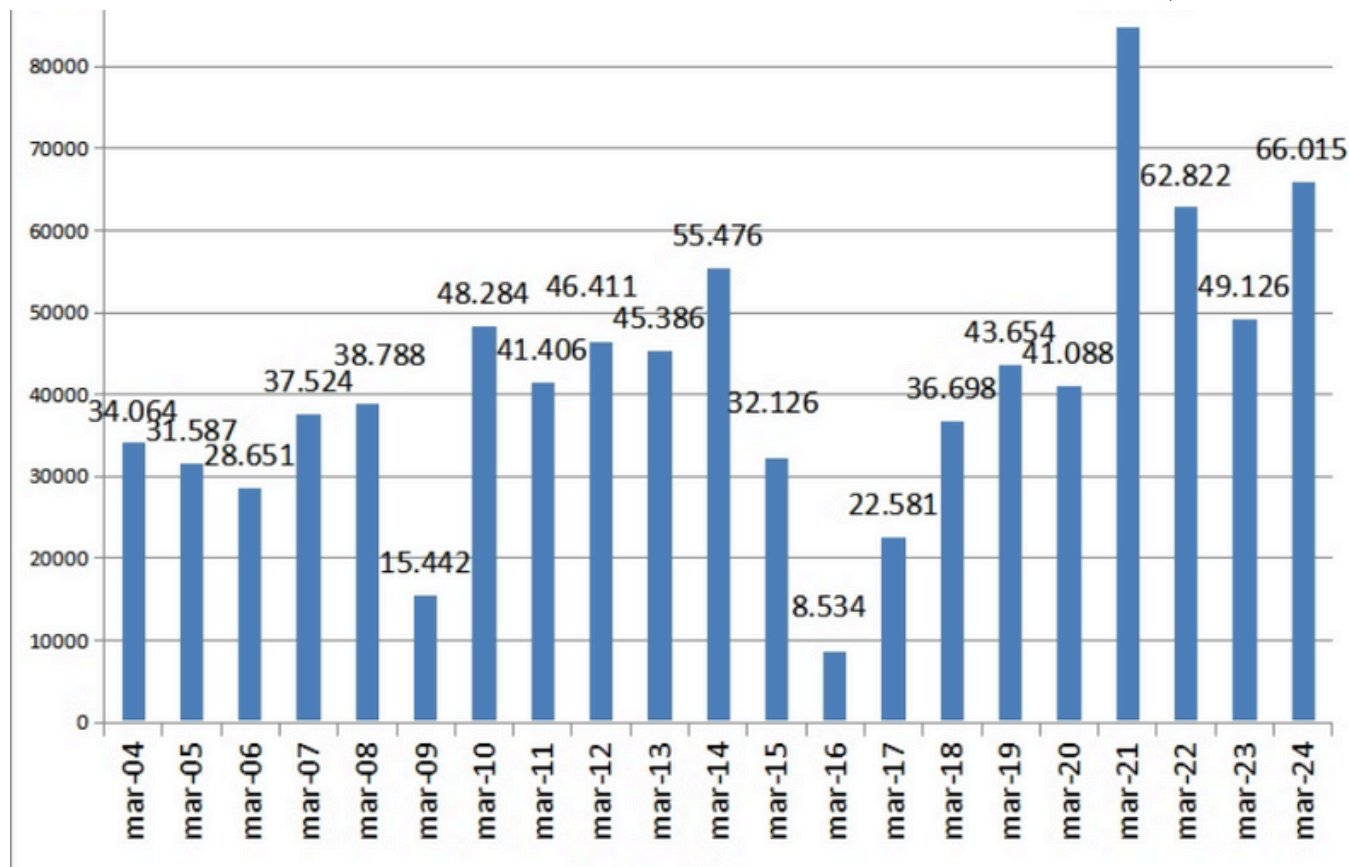


FONTE: CAGED E NOVO CAGED – SEPRT/MTP. ELABORAÇÃO: DIPP/SEPLAN-SC

Conforme gráfico 2, observa-se que o resultado de março de 2024 (+13.892) foi 17% maior do que o saldo de emprego em março do ano passado, e bem acima da média para o mês (+4.281), segundo a série histórica. Em termos relativos, ou seja, considerando o crescimento dos empregos formais no mês em relação ao total de trabalhadores com carteira, a expansão em março de 2024 em SC foi de 0,55%, pouco acima da média da região Sul (0,5%) e do Brasil (0,53%).

SALDO DE EMPREGOS ACUMULADOS NO PRIMEIRO TRIMESTRE DE CADA ANO

GRÁFICO 3: SALDO DE EMPREGOS ACUMULADO NO PRIMEIRO TRIMESTRE DE CADA ANO – SC, 2004-2024



FONTE: CAGED E NOVO CAGED – SEPRT/MTP. ELABORAÇÃO: DIPP-SEPLAN

No acumulado dos três primeiros meses de 2024, Santa Catarina gerou 66.015 empregos com carteira. Conforme gráfico 3, o resultado de março é 34% maior daquele do primeiro trimestre de 2023. Na listagem nacional, Santa Catarina ocupa a quarta colocação na maior geração de empregos com carteira, atrás de São Paulo (+213.503), Minas Gerais (+88.359) e Paraná (+69.618), estados mais populosos que SC. Em termos relativos, o crescimento de SC no primeiro trimestre de 2024 foi de 2,68%, o terceiro maior patamar dentre os estados do país, bem próximo de Goiás (2,88%) e Mato Grosso (2,8%). O Brasil como um todo teve uma ampliação de 719.033 novos empregos (+1,58%).

SALDO DE EMPREGOS NOS ÚLTIMOS DOZE MESES TERMINADOS EM MARÇO

GRÁFICO 4: SALDO DE EMPREGOS NOS ÚLTIMOS DOZE MESES TERMINADOS EM MARÇO – SC, 2005-2024



FONTE: CAGED E NOVO CAGED – SEPRT/MTP. ELABORAÇÃO: DIPP/SEPLAN-SC

Considerando o período de 12 meses de abril a março de cada ano, o saldo finalizado em março de 2024 (79.346) é 3% maior do que aquele de abril de 2022 a março de 2023, conforme gráfico 4. Além disso, o saldo dos últimos doze meses é superior à média registrada na série histórica (+65,2 mil). Em termos relativos, o crescimento do emprego formal nos últimos doze meses em SC foi de 3,26%, acima do resultado da região Sul (3,05%), mas abaixo da média brasileira (3,72%).

Atividades Econômicas: Em março, com exceção da Agropecuária, todos os grandes grupamentos econômicos apresentaram resultado positivo em termos de saldo de empregos. O maior saldo de empregos com carteira foi verificado nos Serviços, com 7.112 empregos criados e, em seguida, na Indústria (+4.697). No caso da dos Serviços, o setor da *Informação, comunicação e atividades financeiras, imobiliárias, profissionais e administrativas* foi o principal responsável pelo saldo (+3.015). Na Indústria, o maior crescimento absoluto foi verificado no segmento *Fabricação de Produtos Alimentícios* (+1.306).

EVOLUÇÃO DO EMPREGO FORMAL NOS GRUPAMENTOS ECONÔMICOS

TABELA 1: EVOLUÇÃO DO EMPREGO FORMAL SEGUNDO OS GRANDES GRUPAMENTOS ECONÔMICOS, SC. PERÍODO: MARÇO DE 2024 E PRIMEIRO TRIMESTRE DE 2024

Grande Grupamento	março de 2024					1º trimestre de 2024				
	Admitidos	Desligados	Saldo	Estoque	Vr. Relativa	Admitidos	Desligados	Saldo	Estoque	Vr. Relativa
Agropecuária	3.398	4.424	-1.026	50.467	-1,99%	13.988	11.194	2.794	50.467	5,86%
Indústria	39.652	34.955	4.697	801.463	0,59%	130.588	103.068	27.520	801.463	3,56%
Construção	11.903	10.524	1.379	138.149	1,01%	37.648	30.198	7.450	138.149	5,70%
Comércio	33.362	31.633	1.729	525.099	0,33%	97.926	96.140	1.786	525.099	0,34%
Serviços	60.980	53.868	7.112	1.012.862	0,71%	187.515	161.051	26.464	1.012.862	2,68%
Não Identificado	2	1	1	1	-	2	1	1	1	-
Total	149.297	135.405	13.892	2.528.041	0,55%	467.667	401.652	66.015	2.528.041	2,68%

FONTE: NOVO CAGED - MTE. ELABORAÇÃO: DIPP/SEPLAN-SC

Para os três primeiros meses de 2024, todos os setores econômicos apresentaram uma expansão. Chama a atenção o crescimento de mais de 27 mil empregos na indústria catarinense, quando o subsetor de *Confecção de Artigos do Vestuário e Acessórios* contratou mais de 4 mil novos trabalhadores. Em termos relativos, a Construção apresenta números expressivos no começo de 2024, com uma taxa de 5,7%, mais do que o dobro da taxa média catarinense.

EVOLUÇÃO DO EMPREGO FORMAL NOS MUNICÍPIOS CATARINENSES

No terceiro mês de 2024, dos 295 municípios catarinenses, 214 aumentaram a quantidade de trabalhadores com carteira de trabalho. Os municípios que apresentaram os maiores números de novos postos no mercado formal foram Joinville (+1.738), Itajaí (+1.654) e Blumenau (+817). Por sua vez, 74 municípios diminuíram a quantidade de trabalhadores formais em março de 2024. Os piores resultados foram Bombinhas (-254), Lebon Regis (-374) e Fraiburgo (-495).

A tabela 2 a seguir disponibiliza os dados de emprego formal por município no mês de março e para o acumulado do ano.

EVOLUÇÃO DO EMPREGO FORMAL NOS MUNICÍPIOS CATARINENSES

Tabela 2: Evolução do emprego formal nos municípios catarinenses - Período: março de 2024 e primeiro trimestre 2024 (com ajustes)

Município	março/2024					Acumulado do Ano (2024) - Com Ajustes			
	Estoque	Admissões	Desligamentos	SalDOS	Varição Relativa (%)	Admissões	Desligamentos	SalDOS	Varição Relativa (%)
Sc-Abdon Batista	307	20	6	14	4,78	40	13	27	9,64
Sc-Abelardo Luz	4.578	254	208	46	1,02	702	650	52	1,15
Sc-Agrolândia	3.491	187	202	-15	-0,43	679	573	106	3,13
Sc-Agronômica	1.105	65	58	7	0,64	224	170	54	5,14
Sc-Água Doce	1.928	124	114	10	0,52	505	386	119	6,58
Sc-Águas de Chapeco	503	11	20	-9	-1,76	64	68	-4	-0,79
Sc-Águas Frias	584	20	26	-6	-1,02	86	73	13	2,28
Sc-Águas Mornas	1.253	53	47	6	0,48	195	146	49	4,07
Sc-Alfredo Wagner	1.158	41	65	-24	-2,03	190	211	-21	-1,78
Sc-Alto Bela Vista	197	5	8	-3	-1,50	35	17	18	10,06
Sc-Anchieta	983	31	33	-2	-0,20	99	119	-20	-1,99
Sc-Angelina	530	24	24	0	0,00	88	56	32	6,43
Sc-Anita Garibaldi	1.007	25	29	-4	-0,40	85	80	5	0,50
Sc-Anitópolis	429	26	27	-1	-0,23	77	64	13	3,13
Sc-Antonio Carlos	2.740	120	106	14	0,51	347	323	24	0,88
Sc-Apiuna	2.720	131	123	8	0,29	490	385	105	4,02
Sc-Arabutã	876	47	35	12	1,39	140	105	35	4,16
Sc-Araquari	19.579	1.264	1.153	111	0,57	3.818	3.246	572	3,01
Sc-Araranguá	18.344	1.033	894	139	0,76	3.250	2.594	656	3,71
Sc-Armazem	2.610	141	127	14	0,54	462	368	94	3,74
Sc-Aroio Trinta	795	32	33	-1	-0,13	102	80	22	2,85
Sc-Avaredo	369	26	21	5	1,37	76	74	2	0,54
Sc-Ascurra	2.651	191	153	38	1,45	569	424	145	5,79
Sc-Atalanta	426	14	22	-8	-1,84	57	87	-30	-6,58
Sc-Aurora	2.244	96	131	-35	-1,54	452	424	28	1,26



Município	março/2024					Acumulado do Ano (2024) - Com Ajustes			
	Estoque	Admissões	Desligamentos	Saldos	Varição Relativa (%)	Admissões	Desligamentos	Saldos	Varição Relativa (%)
Sc-Balneário Arroio da Silva	1.007	85	120	-35	-3,36	327	352	-25	-2,42
Sc-Balneário Camboriu	55.305	3.882	4.010	-128	-0,23	11.956	11.829	127	0,23
Sc-Balneário Barra do Sul	952	54	74	-20	-2,06	181	193	-12	-1,24
Sc-Balneário Gaivota	1.116	87	66	21	1,92	217	215	2	0,18
Sc-Bandeirante	288	19	20	-1	-0,35	51	53	-2	-0,69
Sc-Barra Bonita	77	6	5	1	1,32	16	17	-1	-1,28
Sc-Barra Velha	8.552	499	519	-20	-0,23	1.633	1.566	67	0,79
Sc-Bela Vista do Toldo	277	12	13	-1	-0,36	32	54	-22	-7,36
Sc-Belmonte	288	28	20	8	2,86	86	57	29	11,20
Sc-Benedito Novo	3.114	157	156	1	0,03	535	460	75	2,47
Sc-Biguacu	19.584	1.099	996	103	0,53	3.066	2.766	300	1,56
Sc-Blumenau	138.941	7.634	6.817	817	0,59	23.365	19.966	3.399	2,51
Sc-Bocaina do Sul	313	17	17	0	0,00	47	39	8	2,62
Sc-Bombinhas	5.624	355	609	-254	-4,32	1.206	1.606	-400	-6,64
Sc-Bom Jardim da Serra	909	94	54	40	4,60	325	145	180	24,69
Sc-Bom Jesus	381	17	16	1	0,26	53	57	-4	-1,04
Sc-Bom Jesus do Oeste	188	12	7	5	2,73	37	32	5	2,73
Sc-Bom Retiro	1.823	135	133	2	0,11	511	394	117	6,86
Sc-Botuvera	2.600	119	99	20	0,78	370	309	61	2,40
Sc-Braco do Norte	14.594	911	741	170	1,18	2.872	2.320	552	3,93
Sc-Braco do Trombudo	1.079	38	36	2	0,19	122	107	15	1,41
Sc-Brunópolis	364	18	19	-1	-0,27	66	63	3	0,83
Sc-Brusque	55.924	3.135	2.668	467	0,84	10.091	8.175	1.916	3,55
Sc-Cacador	26.451	1.213	1.225	-12	-0,05	4.370	3.685	685	2,66
Sc-Caibi	1.702	94	64	30	1,79	319	220	99	6,18
Sc-Calmon	719	56	28	28	4,05	133	104	29	4,20
Sc-Camboriu	14.703	1.157	1.101	56	0,38	3.926	3.220	706	5,04
Sc-Capão Alto	614	37	28	9	1,49	95	76	19	3,19
Sc-Campo Alegre	5.693	249	214	35	0,62	703	672	31	0,55
Sc-Campo Belo do Sul	1.039	51	43	8	0,78	145	112	33	3,28
Sc-Campo Ere	1.895	82	89	-7	-0,37	248	266	-18	-0,94
Sc-Campos Novos	11.541	683	631	52	0,45	2.216	1.810	406	3,65
Sc-Canelinha	3.079	173	117	56	1,85	531	388	143	4,87
Sc-Canoinhas	12.425	690	638	52	0,42	2.201	1.803	398	3,31
Sc-Capinzal	9.670	339	391	-52	-0,53	1.238	1.208	30	0,31
Sc-Capivari de Baixo	4.584	269	232	37	0,81	781	643	138	3,10
Sc-Catanduvas	3.622	227	242	-15	-0,41	742	666	76	2,14
Sc-Caxambu do Sul	604	22	19	3	0,50	79	73	6	1,00
Sc-Celso Ramos	329	22	9	13	4,11	58	30	28	9,30
Sc-Cerro Negro	135	6	6	0	0,00	9	15	-6	-4,26
Sc-Chapadão do Lageado	128	4	5	-1	-0,78	12	20	-8	-5,88
Sc-Chapeco	102.296	5.986	5.180	806	0,79	18.798	15.357	3.441	3,48
Sc-Cocal do Sul	5.396	273	262	11	0,20	792	709	83	1,56



Município	março/2024					Acumulado do Ano (2024) - Com Ajustes			
	Estoque	Admissões	Desligamentos	Saldos	Varição Relativa (%)	Admissões	Desligamentos	Saldos	Varição Relativa (%)
Sc-Concordia	31.715	1.654	1.645	9	0,03	5.608	4.792	816	2,64
Sc-Cordilheira Alta	2.118	131	136	-5	-0,24	492	398	94	4,64
Sc-Coronel Freitas	2.064	106	97	9	0,44	300	293	7	0,34
Sc-Coronel Martins	109	3	5	-2	-1,80	14	15	-1	-0,91
Sc-Corupa	5.419	319	250	69	1,29	1.037	755	282	5,49
Sc-Correia Pinto	3.029	182	164	18	0,60	690	678	12	0,40
Sc-Criciúma	78.586	4.584	3.985	599	0,77	12.938	11.665	1.273	1,65
Sc-Cunha Pora	3.322	178	145	33	1,00	548	413	135	4,24
Sc-Cunhataí	288	5	10	-5	-1,71	20	36	-16	-5,26
Sc-Curitibanos	10.446	470	458	12	0,12	1.764	1.413	351	3,48
Sc-Descanso	1.073	42	45	-3	-0,28	153	179	-26	-2,37
Sc-Dionísio Cerqueira	2.490	133	118	15	0,61	413	329	84	3,49
Sc-Dona Emma	1.128	61	49	12	1,08	226	162	64	6,02
Sc-Doutor Pedrinho	1.043	54	46	8	0,77	178	118	60	6,10
Sc-Entre Rios	147	6	3	3	2,08	23	14	9	6,52
Sc-Ermo	929	62	74	-12	-1,28	195	186	9	0,98
Sc-Erval Velho	912	54	50	4	0,44	186	168	18	2,01
Sc-Faxinal dos Guedes	3.882	210	171	39	1,01	646	575	71	1,86
Sc-Flor do Sertão	309	39	25	14	4,75	77	53	24	8,42
Sc-Florianópolis	215.867	12.237	11.690	547	0,25	35.601	35.318	283	0,13
Sc-Formosa do Sul	227	12	10	2	0,89	45	33	12	5,58
Sc-Forquilha	8.850	583	463	120	1,37	1.660	1.372	288	3,36
Sc-Fraiburgo	9.863	476	971	-495	-4,78	2.673	2.204	469	4,99
Sc-Frei Rogério	177	10	9	1	0,57	65	27	38	27,34
Sc-Galvão	330	14	9	5	1,54	42	58	-16	-4,62
Sc-Garopaba	5.750	371	513	-142	-2,41	1.170	1.468	-298	-4,93
Sc-Garuva	5.218	310	297	13	0,25	1.061	911	150	2,96
Sc-Gaspar	27.833	1.765	1.534	231	0,84	5.974	4.373	1.601	6,10
Sc-Governador Celso Ramos	4.315	271	291	-20	-0,46	764	800	-36	-0,83
Sc-Grao Para	1.855	124	107	17	0,92	395	317	78	4,39
Sc-Gravatal	2.907	181	164	17	0,59	542	433	109	3,90
Sc-Guabiruba	7.486	407	313	94	1,27	1.383	1.085	298	4,15
Sc-Guaraciaba	2.468	126	119	7	0,28	342	311	31	1,27
Sc-Guaramirim	16.572	1.064	871	193	1,18	3.173	2.734	439	2,72
Sc-Guarujá do Sul	1.071	49	46	3	0,28	179	134	45	4,39
Sc-Guatambu	4.280	264	163	101	2,42	856	556	300	7,54
Sc-Herval D Oeste	3.635	163	152	11	0,30	482	426	56	1,56
Sc-Ibiam	201	20	6	14	7,49	37	20	17	9,24
Sc-Ibicaré	628	24	24	0	0,00	88	78	10	1,62
Sc-Ibirama	6.334	327	322	5	0,08	1.226	950	276	4,56
Sc-Içara	21.458	1.321	1.166	155	0,73	3.963	3.527	436	2,07
Sc-Ilhota	3.968	298	230	68	1,74	910	687	223	5,95
Sc-Imaruí	1.059	76	69	7	0,67	265	208	57	5,69



Município	março/2024					Acumulado do Ano (2024) - Com Ajustes			
	Estoque	Admissões	Desligamentos	Saldos	Varição Relativa (%)	Admissões	Desligamentos	Saldos	Varição Relativa (%)
Sc-Imbituba	12.954	793	790	3	0,02	2.460	2.447	13	0,10
Sc-Imbuia	815	36	110	-74	-8,32	128	204	-76	-8,53
Sc-Indaial	27.915	1.483	1.294	189	0,68	4.740	3.981	759	2,79
Sc-Iomere	918	47	48	-1	-0,11	179	142	37	4,20
Sc-Ipira	361	26	13	13	3,74	50	45	5	1,40
Sc-Ipora do Oeste	1.899	97	100	-3	-0,16	285	253	32	1,71
Sc-Ipuacu	2.111	123	96	27	1,30	346	307	39	1,88
Sc-Ipumirim	3.400	125	113	12	0,35	537	426	111	3,37
Sc-Iraceminha	358	16	19	-3	-0,83	80	60	20	5,92
Sc-Irani	1.680	76	79	-3	-0,18	246	260	-14	-0,83
Sc-Irati	332	22	11	11	3,43	90	53	37	12,54
Sc-Irineópolis	981	45	37	8	0,82	135	124	11	1,13
Sc-Ita	1.537	90	70	20	1,32	224	218	6	0,39
Sc-Itaiópolis	4.895	256	203	53	1,09	772	619	153	3,23
Sc-Itajai	118.885	8.763	7.109	1.654	1,41	26.943	21.917	5.026	4,41
Sc-Itapema	27.139	2.327	2.060	267	0,99	7.075	6.006	1.069	4,10
Sc-Itapiranga	7.720	343	271	72	0,94	1.034	874	160	2,12
Sc-Itapoa	5.769	498	332	166	2,96	1.283	1.043	240	4,34
Sc-Ituporanga	7.315	439	456	-17	-0,23	1.620	1.374	246	3,48
Sc-Jabora	751	46	31	15	2,04	138	98	40	5,63
Sc-Jacinto Machado	2.243	80	79	1	0,04	252	230	22	0,99
Sc-Jaguaruna	7.561	528	330	198	2,69	1.100	922	178	2,41
Sc-Jaraguá do Sul	74.615	3.627	3.170	457	0,62	11.294	9.125	2.169	2,99
Sc-Jardinópolis	164	8	10	-2	-1,20	27	21	6	3,80
Sc-Joacaba	15.821	746	712	34	0,22	2.384	2.185	199	1,27
Sc-Joinville	238.348	15.087	13.349	1.738	0,73	46.391	40.287	6.104	2,63
Sc-José Boiteux	949	48	43	5	0,53	191	128	63	7,11
Sc-Jupia	270	12	8	4	1,50	53	33	20	8,00
Sc-Lacerdópolis	552	26	17	9	1,66	105	83	22	4,15
Sc-Lages	42.685	2.304	2.350	-46	-0,11	7.163	6.336	827	1,98
Sc-Laguna	6.834	492	379	113	1,68	1.297	1.181	116	1,73
Sc-Lajeado Grande	155	8	9	-1	-0,64	39	26	13	9,15
Sc-Laurentino	2.022	98	99	-1	-0,05	356	294	62	3,16
Sc-Lauro Müller	3.708	233	173	60	1,64	706	525	181	5,13
Sc-Lebon Régis	1.816	101	475	-374	-17,08	656	687	-31	-1,68
Sc-Leoberto Leal	230	11	8	3	1,32	46	45	1	0,44
Sc-Lindóia do Sul	532	16	13	3	0,57	47	40	7	1,33
Sc-Lontras	3.273	215	166	49	1,52	744	582	162	5,21
Sc-Luiz Alves	5.557	272	233	39	0,71	1.053	613	440	8,60
Sc-Luzerna	1.693	85	52	33	1,99	275	184	91	5,68
Sc-Macieira	212	15	30	-15	-6,61	39	52	-13	-5,78
Sc-Mafra	13.828	693	676	17	0,12	2.459	2.176	283	2,09
Sc-Major Gercino	381	19	16	3	0,79	70	58	12	3,25
Sc-Major Vieira	803	58	53	5	0,63	188	141	47	6,22
Sc-Maracajá	1.840	154	116	38	2,11	450	362	88	5,02



Município	março/2024					Acumulado do Ano (2024) - Com Ajustes			
	Estoque	Admissões	Desligamentos	Saldos	Varição Relativa (%)	Admissões	Desligamentos	Saldos	Varição Relativa (%)
Sc-Maravilha	10.831	638	497	141	1,32	1.915	1.587	328	3,12
Sc-Marema	196	7	3	4	2,08	23	28	-5	-2,49
Sc-Massaranduba	5.662	268	223	45	0,80	913	685	228	4,20
Sc-Matos Costa	256	14	8	6	2,40	48	30	18	7,56
Sc-Meleiro	1.354	65	72	-7	-0,51	218	206	12	0,89
Sc-Mirim Doce	383	22	26	-4	-1,03	61	50	11	2,96
Sc-Modelo	936	39	29	10	1,08	149	108	41	4,58
Sc-Mondai	2.787	236	116	120	4,50	525	336	189	7,27
Sc-Monte Carlo	1.804	76	162	-86	-4,55	608	403	205	12,82
Sc-Monte Castelo	1.061	64	57	7	0,66	200	165	35	3,41
Sc-Morro da Fumaca	6.782	402	293	109	1,63	1.189	943	246	3,76
Sc-Morro Grande	388	25	22	3	0,78	55	64	-9	-2,27
Sc-Navegantes	27.020	1.706	1.629	77	0,29	5.582	5.004	578	2,19
Sc-Nova Erechim	1.318	123	81	42	3,29	391	238	153	13,13
Sc-Nova Itaberaba	632	31	32	-1	-0,16	121	154	-33	-4,96
Sc-Nova Trento	7.253	571	476	95	1,33	1.888	1.435	453	6,66
Sc-Nova Veneza	7.752	434	348	86	1,12	1.391	1.088	303	4,07
Sc-Novo Horizonte	379	15	17	-2	-0,52	47	51	-4	-1,04
Sc-Orleans	8.270	446	403	43	0,52	1.396	1.207	189	2,34
Sc-Otacílio Costa	5.556	248	267	-19	-0,34	870	808	62	1,13
Sc-Ouro	1.132	76	60	16	1,43	289	204	85	8,12
Sc-Ouro Verde	217	4	10	-6	-2,69	21	22	-1	-0,46
Sc-Paial	242	1	14	-13	-5,10	35	42	-7	-2,81
Sc-Painel	346	20	14	6	1,76	70	51	19	5,81
Sc-Palhoca	55.804	3.954	3.607	347	0,63	12.084	10.343	1.741	3,22
Sc-Palma Sola	1.527	73	53	20	1,33	215	187	28	1,87
Sc-Palmeira	737	43	36	7	0,96	150	117	33	4,69
Sc-Palmitos	5.689	246	194	52	0,92	802	652	150	2,71
Sc-Papanduva	4.083	237	254	-17	-0,41	782	648	134	3,39
Sc-Paraiso	679	57	49	8	1,19	155	136	19	2,88
Sc-Passo de Torres	1.270	92	76	16	1,28	231	241	-10	-0,78
Sc-Passos Maia	733	26	41	-15	-2,01	110	98	12	1,66
Sc-Paulo Lopes	2.251	151	126	25	1,12	462	418	44	1,99
Sc-Pedras Grandes	1.471	59	65	-6	-0,41	228	192	36	2,51
Sc-Penha	10.353	742	691	51	0,50	2.286	2.170	116	1,13
Sc-Peritiba	653	33	28	5	0,77	98	88	10	1,56
Sc-Pescaria Brava	612	30	25	5	0,82	101	86	15	2,51
Sc-Petrolândia	915	51	57	-6	-0,65	146	154	-8	-0,87
Sc-Picarras	6.185	474	400	74	1,21	1.505	1.357	148	2,45
Sc-Pinhalzinho	8.246	479	398	81	0,99	1.596	1.191	405	5,17
Sc-Pinheiro Preto	1.750	127	131	-4	-0,23	389	350	39	2,28



Município	março/2024					Acumulado do Ano (2024) - Com Ajustes			
	Estoque	Admissões	Desligamentos	Saldos	Varição Relativa (%)	Admissões	Desligamentos	Saldos	Varição Relativa (%)
Sc-Piratuba	1.407	88	75	13	0,93	228	213	15	1,08
Sc-Planalto Alegre	503	30	25	5	1,00	106	66	40	8,64
Sc-Pomerode	15.520	763	667	96	0,62	2.560	2.020	540	3,60
Sc-Ponte Alta	698	27	34	-7	-0,99	112	94	18	2,65
Sc-Ponte Alta do Norte	785	37	52	-15	-1,88	110	131	-21	-2,61
Sc-Ponte Serrada	1.975	115	111	4	0,20	382	360	22	1,13
Sc-Porto Belo	9.371	943	832	111	1,20	2.874	2.539	335	3,71
Sc-Porto União	7.487	512	442	70	0,94	1.456	1.227	229	3,16
Sc-Pouso Redondo	5.166	311	344	-33	-0,63	1.147	901	246	5,00
Sc-Praia Grande	1.579	95	87	8	0,51	240	228	12	0,77
Sc-Presidente Castelo Branco	175	3	3	0	0,00	13	8	5	2,94
Sc-Presidente Getúlio	7.832	437	406	31	0,40	1.603	1.163	440	5,95
Sc-Presidente Nereu	214	18	12	6	2,88	51	44	7	3,38
Sc-Princesa	694	32	15	17	2,51	107	65	42	6,44
Sc-Quilombo	3.417	199	161	38	1,12	460	393	67	2,00
Sc-Rancho Queimado	592	26	20	6	1,02	62	51	11	1,89
Sc-Rio das Antas	1.295	97	76	21	1,65	356	271	85	7,02
Sc-Rio do Campo	1.031	54	37	17	1,68	181	129	52	5,31
Sc-Rio do Oeste	1.510	80	95	-15	-0,98	303	219	84	5,89
Sc-Rio dos Cedros	3.683	182	134	48	1,32	657	424	233	6,75
Sc-Rio do Sul	31.583	1.860	1.580	280	0,89	6.033	4.605	1.428	4,74
Sc-Rio Fortuna	1.126	51	47	4	0,36	146	129	17	1,53
Sc-Rio Negrinho	12.318	732	655	77	0,63	2.293	2.029	264	2,19
Sc-Rio Rufino	286	20	6	14	5,15	58	20	38	15,32
Sc-Riqueza	728	78	43	35	5,05	165	125	40	5,81
Sc-Rodeio	2.709	178	127	51	1,92	486	359	127	4,92
Sc-Romelandia	202	9	4	5	2,54	16	16	0	0,00
Sc-Salete	2.125	86	86	0	0,00	353	257	96	4,73
Sc-Saltinho	400	30	18	12	3,09	92	70	22	5,82
Sc-Salto Veloso	1.782	94	91	3	0,17	297	319	-22	-1,22
Sc-Sangão	4.920	345	261	84	1,74	1.077	793	284	6,13
Sc-Santa Cecília	4.888	324	340	-16	-0,33	1.221	993	228	4,89
Sc-Santa Helena	396	10	8	2	0,51	34	50	-16	-3,88
Sc-Santa Rosa de Lima	261	18	8	10	3,98	33	36	-3	-1,14
Sc-Santa Rosa do Sul	1.054	57	45	12	1,15	179	136	43	4,25
Sc-Santa Terezinha	608	49	25	24	4,11	134	82	52	9,35
Sc-Santa Terezinha do Progresso	161	12	10	2	1,26	26	25	1	0,63
Sc-Santiago do Sul	144	4	6	-2	-1,37	18	15	3	2,13
Sc-Santo Amaro da Imperatriz	7.434	418	378	40	0,54	1.609	1.061	548	7,96



Município	março/2024					Acumulado do Ano (2024) - Com Ajustes			
	Estoque	Admissões	Desligamentos	Saldos	Variação Relativa (%)	Admissões	Desligamentos	Saldos	Variação Relativa (%)
Sc-Sao Bernardino	275	18	12	6	2,23	55	46	9	3,38
Sc-Sao Bento do Sul	28.213	1.297	1.186	111	0,39	4.391	3.582	809	2,95
Sc-Sao Bonifacio	461	10	19	-9	-1,91	64	62	2	0,44
Sc-Sao Carlos	2.839	155	94	61	2,20	564	401	163	6,09
Sc-Sao Cristovao do Sul	1.522	76	96	-20	-1,30	334	262	72	4,97
Sc-Sao Domingos	1.521	61	53	8	0,53	209	182	27	1,81
Sc-Sao Francisco do Sul	13.173	607	555	52	0,40	2.045	1.798	247	1,91
Sc-Sao Joao do Oeste	1.613	61	49	12	0,75	187	182	5	0,31
Sc-Sao Joao Batista	9.444	685	592	93	0,99	2.359	1.591	768	8,85
Sc-Sao Joao do Itaperiu	1.768	111	95	16	0,91	323	301	22	1,26
Sc-Sao Joao do Sul	1.088	77	61	16	1,49	220	173	47	4,51
Sc-Sao Joaquim	8.766	744	850	-106	-1,19	3.239	1.800	1.439	19,64
Sc-Sao Jose	130.437	7.450	7.016	434	0,33	21.925	20.345	1.580	1,23
Sc-Sao Jose do Cedro	3.082	207	146	61	2,02	587	452	135	4,58
Sc-Sao Jose do Cerrito	879	21	24	-3	-0,34	66	66	0	0,00
Sc-Sao Lourenco do Oeste	9.772	466	433	33	0,34	1.373	1.299	74	0,76
Sc-Sao Ludgero	5.942	380	273	107	1,83	1.127	837	290	5,13
Sc-Sao Martinho	782	31	22	9	1,16	119	80	39	5,25
Sc-Sao Miguel da Boa Vista	68	5	6	-1	-1,45	9	11	-2	-2,86
Sc-Sao Miguel D Oeste	15.860	880	724	156	0,99	2.669	2.336	333	2,14
Sc-Sao Pedro de Alcantara	458	21	15	6	1,33	88	82	6	1,33
Sc-Saudades	3.068	142	117	25	0,82	420	347	73	2,44
Sc-Schroeder	5.181	328	252	76	1,49	1.014	732	282	5,76
Sc-Seara	7.738	404	391	13	0,17	1.056	1.174	-118	-1,50
Sc-Serra Alta	651	32	24	8	1,24	87	69	18	2,84
Sc-Sideropolis	4.244	231	213	18	0,43	813	631	182	4,48
Sc-Sombrio	8.160	458	403	55	0,68	1.302	1.239	63	0,78
Sc-Sul Brasil	298	18	7	11	3,83	32	34	-2	-0,67
Sc-Taio	5.010	271	291	-20	-0,40	905	745	160	3,30
Sc-Tangara	2.404	118	98	20	0,84	410	311	99	4,30
Sc-Tigrinhos	160	7	4	3	1,91	21	12	9	5,96
Sc-Tijucas	18.461	1.238	1.094	144	0,79	4.079	3.219	860	4,89
Sc-Timbe do Sul	569	22	24	-2	-0,35	67	75	-8	-1,39
Sc-Timbo	18.622	893	859	34	0,18	3.143	2.490	653	3,63
Sc-Timbo Grande	1.305	48	43	5	0,38	187	141	46	3,65
Sc-Tres Barras	6.533	360	253	107	1,67	1.171	742	429	7,03
Sc-Treviso	1.540	32	31	1	0,06	142	103	39	2,60
Sc-Treze de Maio	2.114	150	140	10	0,48	484	382	102	5,07
Sc-Treze Tilias	4.387	284	199	85	1,98	875	645	230	5,53
Sc-Trombudo Central	2.038	101	105	-4	-0,20	350	285	65	3,29



Município	março/2024					Acumulado do Ano (2024) - Com Ajustes			
	Estoque	Admissões	Desligamentos	Saldos	Varição Relativa (%)	Admissões	Desligamentos	Saldos	Varição Relativa (%)
Sc-Tubarao	42.006	2.481	2.212	269	0,64	7.411	6.384	1.027	2,51
Sc-Tunapolis	932	40	42	-2	-0,21	158	136	22	2,42
Sc-Turvo	4.221	196	177	19	0,45	548	504	44	1,05
Sc-Uniao do Oeste	271	12	12	0	0,00	69	50	19	7,54
Sc-Urubici	1.872	136	115	21	1,13	401	322	79	4,41
Sc-Urupema	553	78	58	20	3,75	342	117	225	68,60
Sc-Urussanga	6.970	382	262	120	1,75	1.186	970	216	3,20
Sc-Vargeao	1.434	89	58	31	2,21	277	203	74	5,44
Sc-Vargem	196	22	11	11	5,95	45	25	20	11,36
Sc-Vargem Bonita	1.928	52	64	-12	-0,62	233	170	63	3,38
Sc-Vidal Ramos	821	45	27	18	2,24	123	126	-3	-0,36
Sc-Videira	23.482	1.165	1.169	-4	-0,02	4.128	3.595	533	2,32
Sc-Vitor Meireles	836	45	27	18	2,20	175	109	66	8,57
Sc-Witmarsum	1.243	66	51	15	1,22	209	192	17	1,39
Sc-Xanxere	15.181	883	788	95	0,63	2.959	2.424	535	3,65
Sc-Xavantina	681	48	37	11	1,64	122	114	8	1,19
Sc-Xaxim	12.023	656	577	79	0,66	1.961	1.779	182	1,54
Sc-Zortea	196	13	12	1	0,51	30	31	-1	-0,51
Sc-Balneario Rincão	2.655	159	154	5	0,19	609	507	102	4,00

FONTE: NOVO CAGED - MTE. ELABORAÇÃO: DIPP/SEPLAN-SC.