



Foto: Marco Favero / SECOM-SC

# Informativo Mensal de Emprego

Junho/2025

CONFIRA NESTA EDIÇÃO

Santa Catarina é o estado com a maior relação de empregados formais para cada família beneficiária do Programa Bolsa Família

# Informativo Mensal de Emprego



Foto: SECOM-SC

O Informativo Mensal de Emprego é uma publicação da Diretoria de Políticas Públicas da Secretaria de Estado do Planejamento (Seplan) do Governo do Estado de Santa Catarina.

O informativo analisa o mercado de trabalho formal catarinense, a partir dos dados do “Novo Caged”. Especialistas Seplan oferecem compreensões aprofundadas sobre os resultados, além de análises qualitativas e dados temáticos inéditos, a fim de orientar decisões no âmbito das políticas públicas.

O “Novo Caged” gera estatísticas do emprego formal por meio de informações captadas dos sistemas eSocial, Caged e Empregador Web.

## Edição de Junho/2025

### Direção

Samires Felipe

### Coordenação

Pietro Caldeirini Aruto

Renato Souza Tristão

### Conteúdo

Daniele Cristina Knih

Jéssica Gomes Lima

Pietro Caldeirini Aruto

### Revisão

Micheline Guerreiro Krause

### Projeto Gráfico e Diagramação

Cassiana Mendonça Pottmaier

# Sumário



Foto: Freepik

<b>Destaque da edição .....</b>	<b>4</b>
---------------------------------	----------

## SALDO DE EMPREGOS

<b>Saldo por Unidade da Federação (UF) .....</b>	<b>10</b>
--	-----------

Saldo de empregos no mês, por UF

<b>Saldo por anos .....</b>	<b>11</b>
-----------------------------	-----------

Saldo de empregos no mês  
de junho de cada ano

<b>Saldo acumulado .....</b>	<b>12</b>
------------------------------	-----------

Saldo acumulado de empregos no  
primeiro semestre do ano

<b>Saldo nos últimos doze meses .....</b>	<b>13</b>
---	-----------

Saldo de empregos nos últimos doze  
meses terminados em junho

## EVOLUÇÃO DO EMPREGO FORMAL

<b>Grupamentos econômicos .....</b>	<b>15</b>
-------------------------------------	-----------

Evolução do emprego formal nos  
grupamentos econômicos

<b>Municípios catarinenses .....</b>	<b>18</b>
--------------------------------------	-----------

Evolução do emprego formal nos  
municípios catarinenses

<b>Referências .....</b>	<b>30</b>
--------------------------	-----------

## DESTAQUE DA EDIÇÃO

# Santa Catarina é o estado com a maior relação de empregados formais para cada família beneficiária do Programa Bolsa Família

Santa Catarina se destaca como o estado que possui a maior relação de vínculos formais de trabalho por família inscrita no Programa Bolsa Família (PBF). Em junho de 2025, havia aproximadamente 115 trabalhadores formais para cada 10 famílias no Programa, enquanto nacionalmente essa relação foi de 24 trabalhadores formais para cada 10 famílias inscritas.

Em junho, o estado registrou aproximadamente 2,649 milhões de trabalhadores formais e 229 mil famílias beneficiárias do PBF. Os dados são do Novo Cadastro Geral de Empregados e Desempregados (Novo Caged) e da Secretaria de Avaliação, Gestão da Informação e Cadastro Único (SAGICAD).

**115/10**

115 trabalhadores formais para cada 10 famílias inscritas no Programa Bolsa Família em Santa Catarina

**24/10**

24 trabalhadores formais para cada 10 famílias inscritas no Programa Bolsa Família no Brasil

Foto: Roberto Zacarias / SECOM-SC



Santa Catarina possui uma estrutura econômica diversificada, moderna e relativamente bem distribuída pelo território, inclusive com formação de especializações produtivas. Essas características se desdobram em um mercado de trabalho marcado por alta formalidade (75,3%), rendimento médio habitualmente recebido em todos os trabalhos relativamente elevado (R\$ 4.077,00), além da menor taxa de desemprego (2,2%)<sup>1</sup> e a menor desigualdade entre trabalhadores ocupados (Índice de Gini de 0,424)<sup>2</sup>.

Nesse sentido, trabalhadores de vários perfis possuem um acesso mais favorável a empregos formais. Isso significa que muitas famílias têm a remuneração do trabalho como principal fonte de rendimento, reduzindo, assim, sua vulnerabilidade social e econômica quando comparável com a média brasileira.

Uma forma de dimensionar quantitativamente a dinâmica do mercado de trabalho e a menor incidência da vulnerabilidade socioeconômica é comparar o total de vínculos formais de trabalho com o contingente de famílias beneficiárias de programas sociais, como o PBF. Em linhas gerais, quanto maior essa relação, maiores são as chances do trabalhador encontrar um emprego com carteira assinada, resultando em uma menor necessidade de acessar políticas públicas de assistência social.

O Programa Bolsa Família é um programa de transferência de renda do governo federal. Para participar, a família deve estar inscrita no Cadastro Único (CadÚnico) e comprovar renda familiar per capita de até R\$ 218,00 por mês.

A análise dos resultados por Unidade da Federação consolida a posição de Santa Catarina como o estado com a maior relação de trabalhadores formais para cada 10 famílias beneficiárias do PBF. A relação apresentada pelo estado foi quase cinco vezes maior que a média nacional e aproximadamente o dobro do resultado apresentado pelo segundo colocado.

#### CARACTERÍSTICAS DO MERCADO DE TRABALHO EM SANTA CATARINA

**75,3%**

alta formalidade

**R\$ 4.077,00**

elevado rendimento médio habitualmente recebido em todos os trabalhos

**2,2%**

menor taxa de desemprego do país

**0,424**

menor desigualdade entre trabalhadores ocupados (Índice de Gini)

#### RELAÇÃO DE TRABALHADORES FORMAIS PARA CADA 10 FAMÍLIAS BENEFICIÁRIAS DO PBF

**115**

Santa Catarina  
(1º colocado)

**61**

Distrito Federal  
(2º colocado)

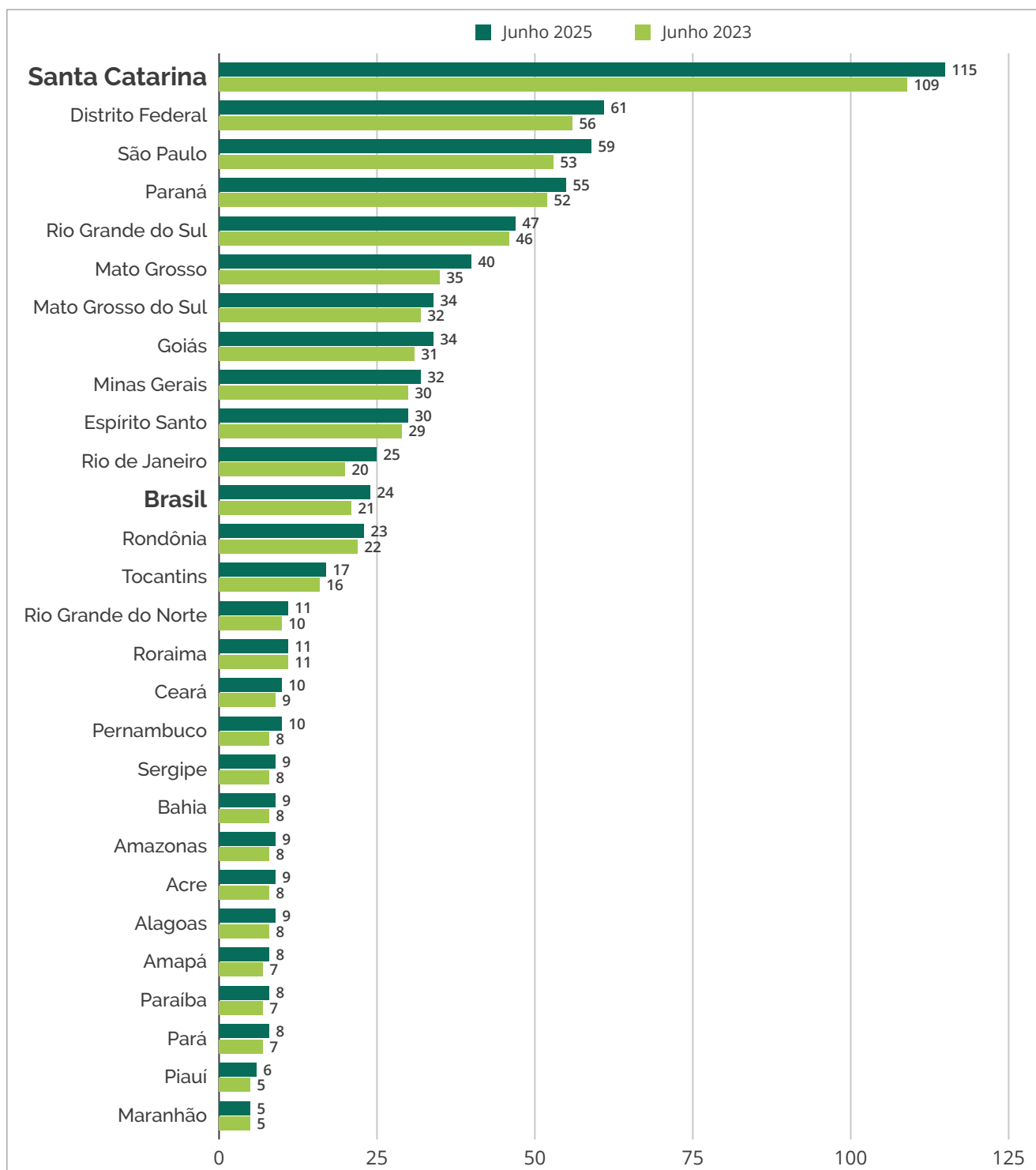
**24**

média nacional

<sup>1</sup> Dados da Pesquisa Nacional por Amostra de Domicílios Contínua - PNADC do 2º trimestre de 2025.

<sup>2</sup> Dados Calculados a partir dos microdados da Pesquisa Nacional por Amostra de Domicílios Contínua - PNADC do 1º trimestre de 2025.

Gráfico 1: Relação de vínculos formais de trabalho a cada 10 famílias beneficiárias do Programa Bolsa Família (PBF) - Unidades da Federação, junho de 2023 e junho de 2025.



Fonte: Seplan (2025), com base em Novo Caged - MTE (2025) e SAGICAD - MDS (2025).

Em junho de 2023 essa relação era de 109, ou seja, um aumento de 5,4% na relação do estoque de trabalhadores formais por família beneficiária em Santa Catarina. A análise das variáveis de forma isolada demonstra um crescimento de 7,6% do número de vínculos formais de trabalho e de 2,1% do número de famílias beneficiárias do programa.

## Estratificação regional

Os vínculos formais de trabalho das famílias beneficiárias do PBF também foram analisados por região de Santa Catarina. Os dados foram estratificados com base nas delimitações regionais da Federação de Consórcios, Associações de Municípios e Municípios de Santa Catarina (Fecam). Santa Catarina abriga 21 associações, listadas no quadro 1.

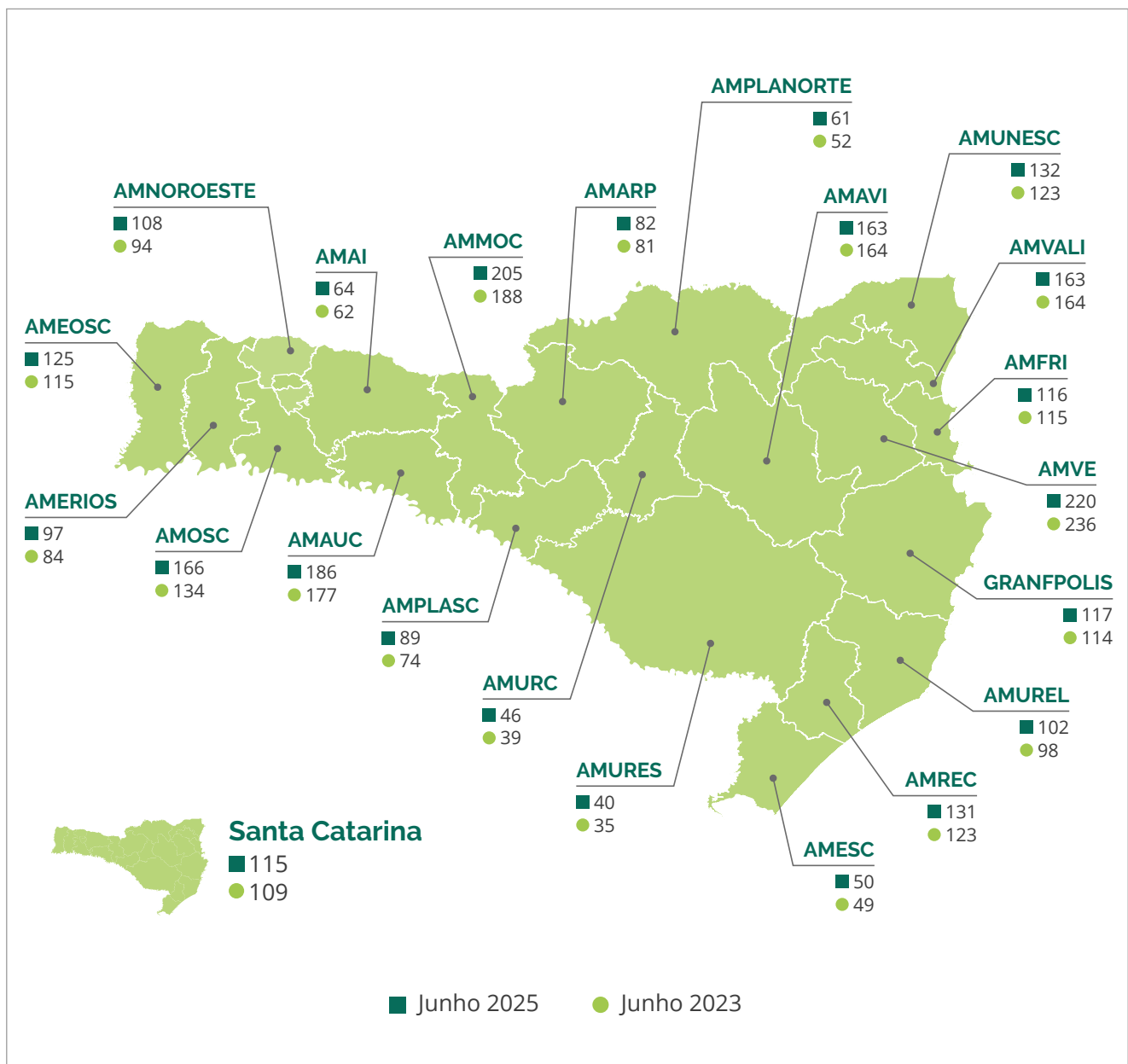
Quadro 1: Associações municipais de Santa Catarina

Sigla	Descrição
<b>AMAI</b>	Associação dos Municípios do Alto Irani
<b>AMARP</b>	Associação dos Municípios do Alto Rio do Peixe
<b>AMAUC</b>	Associação dos Municípios do Alto Uruguai Catarinense
<b>AMAVI</b>	Associação dos Municípios do Alto Vale do Itajaí
<b>AMEOSC</b>	Associação dos Municípios do Extremo Oeste de Santa Catarina
<b>AMERIOS</b>	Associação dos Municípios de Entre Rios
<b>AMESC</b>	Associação dos Municípios do Extremo Sul Catarinense
<b>AMFRI</b>	Associação dos Municípios da Região de Florianópolis
<b>AMMOC</b>	Associação dos Municípios do Meio Oeste Catarinense
<b>AMNOROESTE</b>	Associação dos Municípios do Noroeste de Santa Catarina
<b>AMOSC</b>	Associação dos Municípios do Oeste de Santa Catarina
<b>AMPLANORTE</b>	Associação dos Municípios do Planalto Norte Catarinense
<b>AMPLASC</b>	Associação dos Municípios do Planalto de Santa Catarina
<b>AMREC</b>	Associação dos Municípios da Região Carbonífera
<b>AMUNESC</b>	Associação dos Municípios do Nordeste de Santa Catarina
<b>AMURC</b>	Associação dos Municípios da Região de Campos Novos
<b>AMUREL</b>	Associação dos Municípios da Região de Laguna
<b>AMURES</b>	Associação dos Municípios da Região Serrana
<b>AMVALI</b>	Associação dos Municípios do Vale do Itapocu
<b>AMVE</b>	Associação dos Municípios do Vale Europeu
<b>GRANFPOLIS</b>	Associação dos Municípios da Região da Grande Florianópolis

Fonte: Fecam (2021).

Os dados analisados regionalmente revelam que os melhores resultados em junho de 2025 foram registrados pela AMVE, com 220 vínculos formais de trabalho para cada 10 famílias beneficiárias do PBF. Em seguida, pela AMMOC (205) e AMAUC (186). As menores relações foram registradas na AMURES (40) e na AMURC (46). Ainda assim, vale ressaltar que ambas apresentaram relação superior à média brasileira.

Figura 1: Relação de Vínculos Formais de Trabalho por 10 famílias beneficiárias do PBF - Regiões da Federação de Consórcios, Associações de Municípios e Municípios de Santa Catarina, junho de 2025



Fonte: Seplan (2025), com base em Novo Caged – MTE (2025) e SAGICAD - MDS (2025).

A high-angle, low-key photograph of a worker in a yellow hard hat and blue safety vest with reflective orange stripes. The worker is standing on a metal platform with a diamond-plate floor, looking down at a handheld device. The background is filled with complex industrial machinery, including large rollers and gears, all bathed in a cool blue and green light. The overall scene conveys a sense of industrial precision and safety.

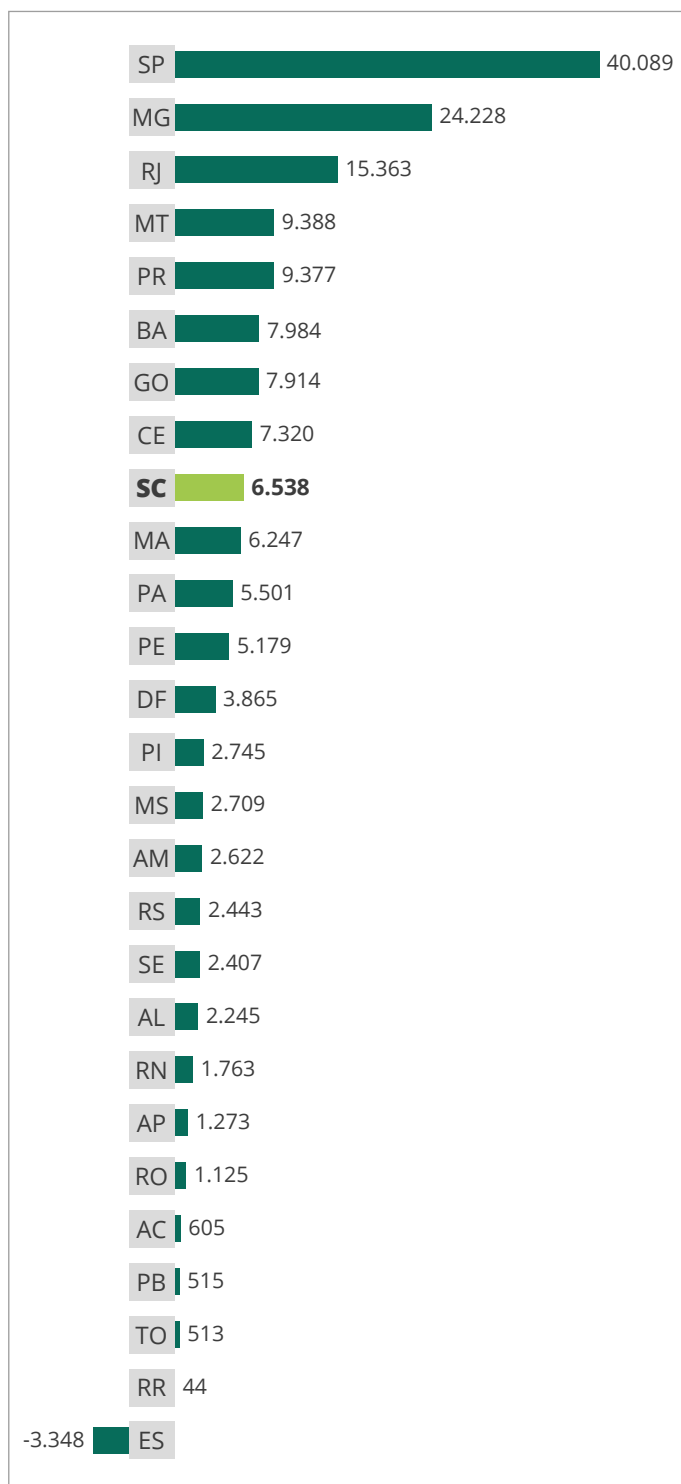
# Saldo de empregos

Esta seção apresenta os dados da geração de emprego por Unidade da Federação. As análises envolvem os dados do mês de referência em cada ano, o acumulado do ano vigente e o desempenho dos últimos doze meses.

# Saldo por Unidade da Federação (UF)

## Saldo de empregos no mês, por UF

Gráfico 2: Saldo dos empregos no mês de junho- Unidades da Federação, 2025



No mês de junho, o saldo líquido de empregos foi positivo em Santa Catarina, com a abertura de 6.538 novos postos formais de trabalho. Os dados são do Novo Cadastro Geral de Empregados e Desempregados (Novo Caged), analisados pela Diretoria de Políticas Públicas (DIPP) da Seplan/SC. O resultado decorreu da diferença entre 133.525 admissões e 126.987 desligamentos. O Brasil, como um todo, apresentou um saldo positivo de 166.621 novos postos.

Entre os estados da região Sul, Santa Catarina obteve o segundo melhor resultado, atrás do Paraná (+9.377), estado mais populoso que SC, mas acima do Rio Grande do Sul (+2.443). Em comparação com os demais entes federativos, Santa Catarina obteve o nono melhor resultado.

NOVOS POSTOS FORMAIS  
DE TRABALHO

**6.538**

em Santa Catarina

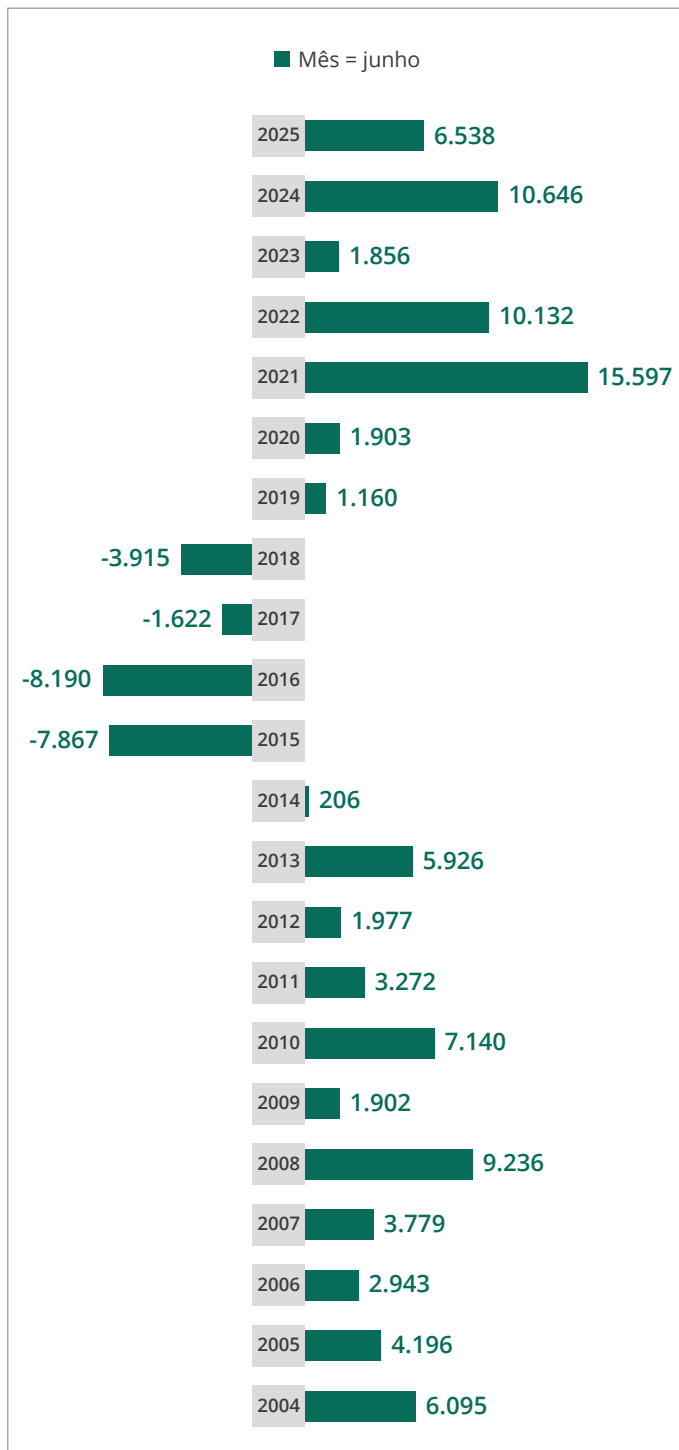
**166.621**

no Brasil

# Saldo por anos

## Saldo de empregos no mês de junho de cada ano

Gráfico 3: Saldo de empregos no mês de junho de cada ano – SC, 2004-2025



Fonte: Seplan (2025), com base em Caged e Novo Caged – MTE (2025).

O resultado de junho de 2025 (+6.538) foi menor que o saldo de empregos registrado no mesmo mês de 2024 (+10.646), uma redução de 38,59%. Contudo, este foi o sexto maior resultado para o mês, desde o início da série histórica.

Em termos relativos, ou seja, considerando o crescimento dos empregos formais no mês em relação ao total de trabalhadores com carteira, houve crescimento de 0,25% em junho de 2025 em SC. Esse resultado ficou levemente acima da média da região Sul (0,21%) e abaixo do crescimento apresentado nacionalmente (0,35%). O gráfico 3 demonstra os resultados referentes a junho de cada ano.

CRESCIMENTO DOS EMPREGOS  
FORMAIS EM RELAÇÃO AO TOTAL  
DE TRABALHADORES COM CARTEIRA

**0,25%**

em Santa Catarina

**0,21%**

na região Sul

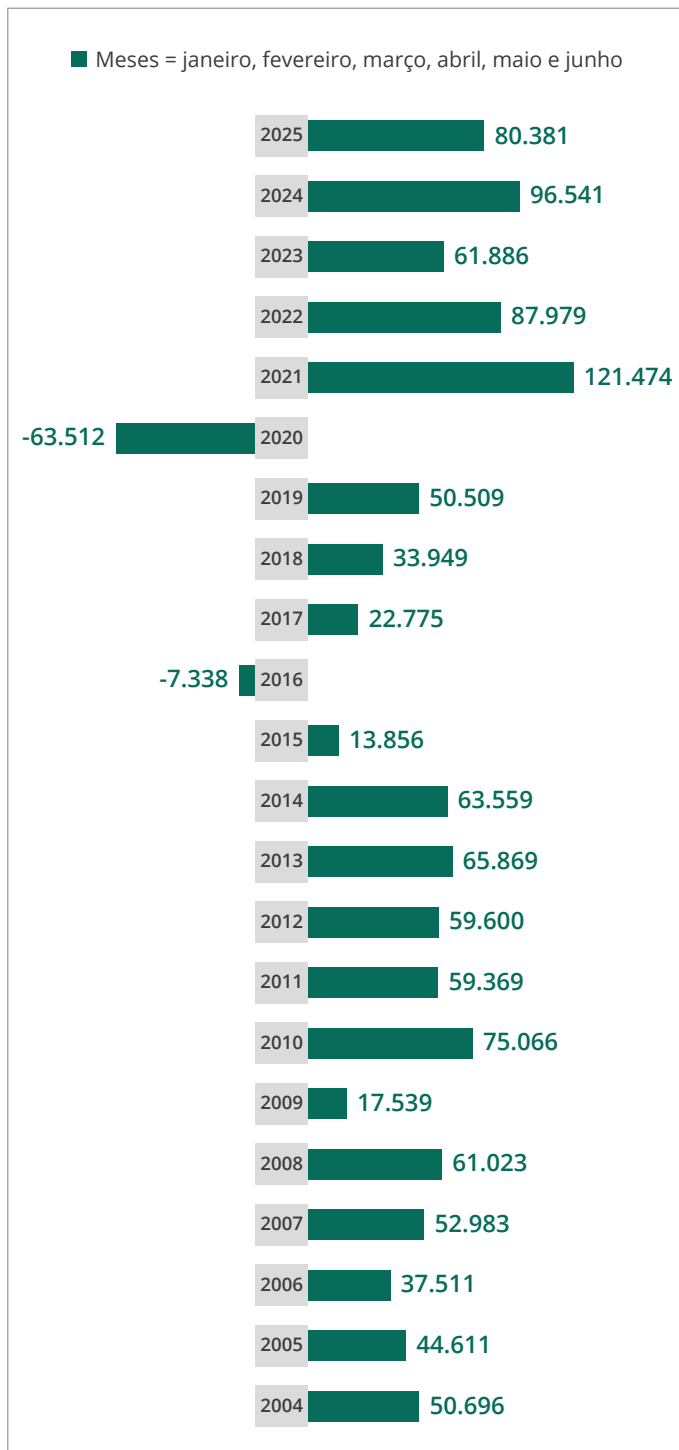
**0,35%**

no Brasil

# Saldo acumulado

## Saldo acumulado de empregos no primeiro semestre do ano

Gráfico 4: Saldo de empregos acumulado no primeiro semestre do ano – SC, 2004-2025



No primeiro semestre de 2025, Santa Catarina gerou 80.381 novos empregos com carteira, apresentando o quarto maior resultado da série histórica, iniciada em 2004. O melhor desempenho para o primeiro semestre foi em 2021, período marcado pela recuperação de empregos em meio à pandemia de COVID-19. O resultado acumulado no período de janeiro a junho de 2025 foi 16,74% menor que o acumulado no mesmo período de 2024. O estado ficou em quarto lugar entre os entes federativos na criação de novos empregos no ano, atrás apenas de São Paulo (+349.904), Minas Gerais (+149.282) e Paraná (+94.219).

Em termos relativos, ou seja, considerando o crescimento dos empregos formais no ano em relação ao total de trabalhadores com carteira, a expansão em SC foi de 3,13%. Esse resultado ficou acima da média Sul (2,91%), da região Sudeste (2,42%) e do resultado nacional (2,59%). O gráfico 4 demonstra os resultados referentes ao saldo de empregos acumulado no primeiro semestre do ano.

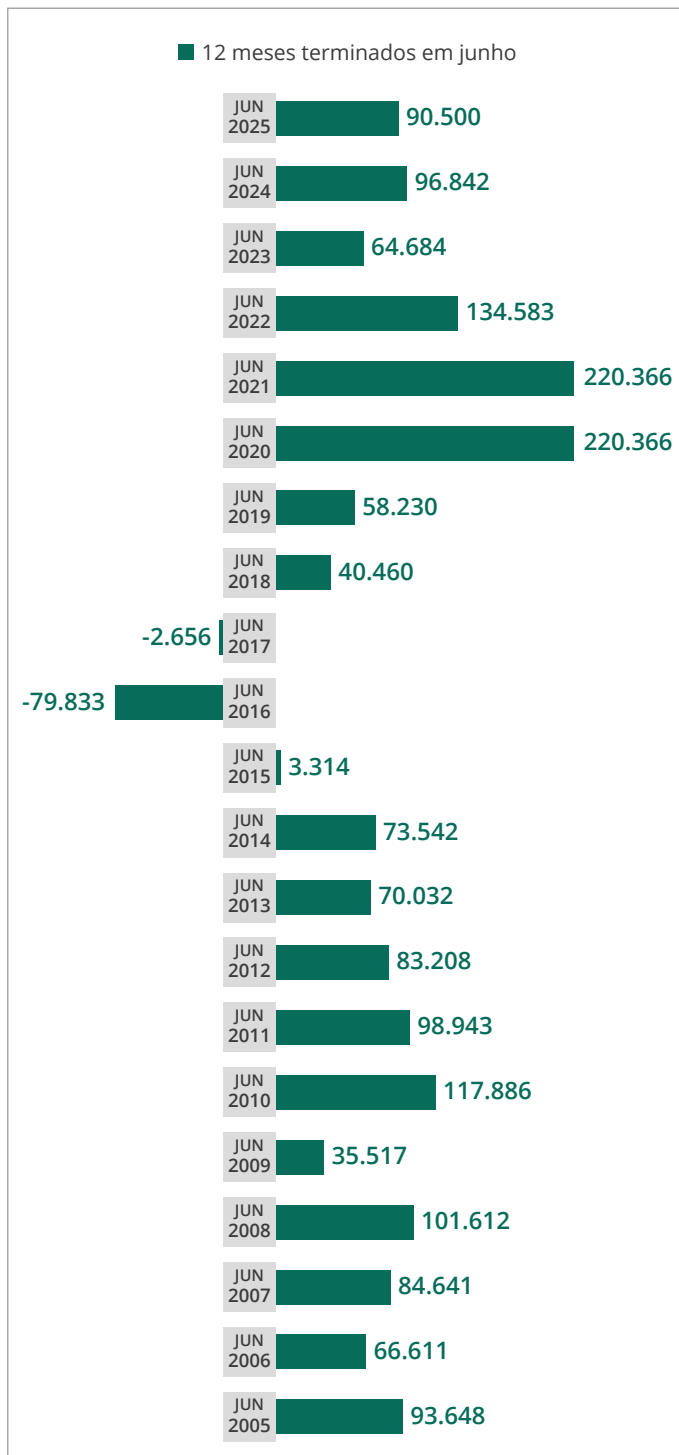
# 80.381

novos empregos com carteira

# Saldo nos últimos doze meses

Saldo de empregos nos últimos doze meses terminados em junho

Gráfico 5: Saldo de empregos nos últimos doze meses terminados em junho – SC, 2005-2024



Fonte: Seplan (2025), com base em Caged e Novo Caged – MTE (2025).

Considerando o período de 12 meses, de julho de 2024 a junho de 2025, o saldo acumulado em Santa Catarina foi de 90.500 novos vínculos formais. Ou seja, uma redução de 6,55% em relação ao saldo no mesmo período finalizado em junho de 2024, conforme gráfico 5.

Em termos relativos, o crescimento do emprego formal nos últimos doze meses em SC foi de 3,54%, resultado próximo da região Sul (+3,53%), e acima da região Sudeste (+2,88%) e da média brasileira (+3,40%).

CRESCIMENTO DO EMPREGO FORMAL NOS ÚLTIMOS DOZE MESES

**+3,54%**  
Santa Catarina

**+3,53%**  
região Sul

**+2,88%**  
região Sudeste

**+3,40%**  
média brasileira

A photograph of construction workers on a large-scale project. In the foreground, two workers wearing orange and white hard hats and safety harnesses are working on a dense grid of steel rebar. One worker is leaning against the structure, while the other is more active. In the background, another worker in a blue hard hat is visible. The structure is supported by a complex system of wooden and metal scaffolding. The scene is set outdoors under a clear sky.

# Evolução do emprego formal

Esta seção apresenta os empregos criados nos setores econômicos no estado e também nos municípios catarinenses.

Foto: Maurício Vieira / SECOM-SC

# Grupamentos econômicos

Evolução do emprego formal nos grupamentos econômicos

## Atividades econômicas

Em junho de 2025, todos grandes grupamentos econômicos apresentaram resultados positivos em termos de saldo de empregos com carteira assinada. O maior saldo foi verificado nos Serviços, com 3.321 novos empregos criados e, em seguida, no Comércio, com saldo de 1.033 novos postos de trabalho formal.

No grande grupamento dos **Serviços**, o maior crescimento absoluto de vagas foi verificado em **Informação, comunicação e atividades financeiras, imobiliárias, profissionais e administrativas**, com a abertura de 2.022 novas vagas, resultado 20,21% menor ao registrado em junho de 2024. Dentro do setor, as **Atividades administrativas e serviços complementares** destacaram-se, com a criação de 1.051 novas vagas de trabalho formal. Na comparação com o mesmo mês em 2024, os Serviços registraram uma diminuição de 33,35% no saldo.

MAIORES SALDOS DE EMPREGOS

## 3.321

Serviços

## 1.033

Comércio

MAIOR NÚMERO DE NOVAS VAGAS EM SERVIÇOS

## 2.022

*Informação, comunicação e atividades financeiras, imobiliárias, profissionais e administrativas*



O **Comércio** abriu 1.033 novas vagas e apresentou uma redução de 33,35% nas contratações em relação a junho de 2024 (+1.939). O destaque no setor foi o *Comércio varejista*, com saldo de 929, resultado maior que o apresentado no mesmo mês de 2024 (+928).

# 929

novas vagas no setor de *Comércio Varejista*

Tabela 1: Evolução do emprego formal segundo os grandes grupamentos econômicos, SC. Períodos: junho de 2025 e junho de 2024.

Grande Grupamento	Junho de 2025					Junho de 2024	
	Admitidos	Desligados	Saldo	Estoque	Vr. Relativa	Saldo	Vr. Relativa
Agropecuária	3.503	3.014	489	48.148	1,03%	-293	-0,62%
Indústria	35.407	34.380	1.027	828.801	0,12%	3.091	0,38%
Construção	30.631	10.800	668	149.067	0,45%	926	0,66%
Comércio	30.631	29.598	1.033	550.218	0,19%	1.939	0,37%
Serviços	52.515	49.194	3.321	1.072.825	0,31%	4.983	0,49%
Não Identificado			0			-	
<b>Total</b>	<b>152.687</b>	<b>126.986</b>	<b>6.538</b>	<b>2.649.059</b>	<b>0,25%</b>	<b>10.646</b>	<b>0,42%</b>

Fonte: Seplan (2025), com base em Novo Caged – MTE (2025).

Considerando o saldo acumulado no primeiro semestre de 2025, todos os setores econômicos apresentaram aumento nas contratações. Chama a atenção a criação de mais de 31 mil empregos nos Serviços em Santa Catarina. O setor de Serviços foi responsável por mais de 39% do saldo de empregos no estado em 2025 (+80 mil). Comparativamente, o saldo acumulado de empregos no setor de serviços apresentou uma variação de -57,73% em relação ao mesmo período de 2024 (+73.966). No ano, a taxa de crescimento dos empregos de serviços em Santa Catarina foi de 3,00%, superando o resultado nacional, de 2,59%.

Dentro do setor de Serviços, as atividades de *Saúde humana e serviços sociais* foi responsável por parcela significativa das contratações, com saldo acumulado de 5.767 novos vínculos formais de emprego, seguida pelas atividades *Administrativas e serviços complementares* (+3.127).

## SETOR DE SERVIÇOS

# +31 mil

empregos

# 39%

do saldo de empregos no estado em 2025

## TAXA DE CRESCIMENTO

# 3,00%

Santa Catarina

# 2,59%

Brasil

A **Indústria** se destacou como o segundo grupamento com maior saldo acumulado de novos vínculos formais de trabalho, com 29.875 novos empregos, de janeiro a junho de 2025. Dentro da **Indústria de transformação**, a atividade de *Fabricação de produtos alimentícios* foi responsável por parcela significativa das contratações, com saldo acumulado de 4.153 novos vínculos formais de emprego. O segundo melhor desempenho foi da *Fabricação de produtos têxteis* (+2.888), seguido pelo setor de *Fabricação de máquinas e equipamentos* (+2.856), que ficou em terceiro lugar. Cabe ressaltar o crescimento expressivo nas contratações deste último setor, de 22,2%, em relação ao mesmo período de 2024. Em comparação com o mesmo período do ano passado, o saldo da Indústria em 2025 foi 16,7% menor.

INDÚSTRIA DE  
TRANSFORMAÇÃO

**+4.153**

*Fabricação de  
produtos alimentícios*

**+2.888**

*Fabricação de  
produtos têxteis*

**+2.856**

*Fabricação de máquinas  
e equipamentos*

Tabela 2: Evolução do emprego formal segundo os grandes grupamentos econômicos, SC. Períodos: jan-jun de 2025 e jan-jun de 2024

Grande Grupamento	Jan-Jun de 2025					Jan-Jun de 2024	
	Admitidos	Desligados	Saldo	Estoque	Vr. Relativa	Saldo	Vr. Relativa
Agropecuária	23.840	23.455	382	48.148	0,81%	-55	-0,11%
Indústria	254.046	224.171	29.875	828.801	3,74%	65.768	8,62%
Construção	79.268	67.123	12.145	149.067	8,87%	23.664	18,87%
Comércio	206.628	199.915	6.713	550.218	1,24%	13.576	2,53%
Serviços	369.144	337.881	31.263	1.072.825	3,00%	73.966	7,41%
Não Identificado	1	1	0	8	0		
<b>Total</b>	<b>932.927</b>	<b>852.546</b>	<b>80.378</b>	<b>2.649.067</b>	<b>2,87%</b>	<b>176.919</b>	<b>3,49%</b>

Fonte: Seplan (2025), com base em Novo Caged – MTE (2025).



# Municípios catarinenses

## Evolução do emprego formal nos municípios catarinenses

No mês de junho de 2025, dos 295 municípios catarinenses, 169 tiveram resultado positivo, ou seja, 57% apresentaram aumento do emprego. Comparativamente, em junho de 2024 o saldo de empregos foi positivo em 191 municípios.

Os maiores números de novos postos no mercado formal foram registrados em Joinville (+902), Florianópolis (+623) e Itajaí (+557). Por sua vez, 116 municípios diminuíram a quantidade de trabalhadores formais no mês. Os municípios que registraram saldo negativo foram Balneário Camboriú (-221), Lages (-190) e Papanduva (-137).

No saldo acumulado do primeiro semestre de 2025, o emprego no estado apresentou resultados positivos, com a criação de novos empregos formais em 245 municípios e diminuição do número de vagas em 46 municípios. Ou seja, o saldo acumulado de empregos no período foi positivo para 83% dos municípios de Santa Catarina.

### 57%

dos municípios catarinenses apresentaram aumento do emprego

NOVOS POSTOS NO MERCADO FORMAL

### +902

Joinville

### +623

Florianópolis

### +557

Itajaí



A tabela 3 disponibiliza os dados de emprego formal por município no mês de junho e no acumulado do ano.

**Tabela 3: Evolução do emprego formal nos municípios catarinenses – Períodos: junho de 2025 e acumulado do ano de 2025 (com ajustes)**

Município	Junho/2025					Acumulado do Ano (2025) - com ajustes			
	Estoque	Admissões	Desligamentos	Saldos	Varição Relativa (%)	Admissões	Desligamentos	Saldos	Varição Relativa (%)
Abdon Batista	329	12	11	1	0,30	78	49	29	9,67
Abelardo Luz	4.822	177	171	6	0,12	1.399	1.249	150	3,21
Agrolândia	3.830	198	211	-13	-0,34	1.690	1.376	314	8,93
Agronômica	1.096	52	53	-1	-0,09	332	293	39	3,69
Água Doce	2.045	113	160	-47	-2,25	931	839	92	4,71
Águas de Chapecó	508	18	22	-4	-0,78	151	128	23	4,74
Águas Frias	656	26	19	7	1,08	191	157	34	5,47
Águas Mornas	1.321	47	36	11	0,84	308	282	26	2,01
Alfredo Wagner	1.177	50	55	-5	-0,42	349	508	-159	-11,90
Alto Bela Vista	189	2	3	-1	-0,53	51	57	-6	-3,08
Anchieta	1.032	39	39	0	0,00	274	224	50	5,09
Angelina	579	32	29	3	0,52	173	142	31	5,66
Anita Garibaldi	1.052	26	33	-7	-0,66	219	192	27	2,63
Anitápolis	447	18	17	1	0,22	115	94	21	4,93
Antônio Carlos	2.915	104	105	-1	-0,03	724	774	-50	-1,69
Apiúna	2.729	118	123	-5	-0,18	887	820	67	2,52
Arabutã	989	43	39	4	0,41	312	228	84	9,28
Araquari	20.672	1.060	1.100	-40	-0,19	7.554	6.901	653	3,26
Araranguá	18.745	785	892	-107	-0,57	6.069	5.343	726	4,03
Armazém	2.828	150	118	32	1,14	896	745	151	5,64
Arroio Trinta	835	45	27	18	2,20	233	183	50	6,37
Arvoredo	384	24	20	4	1,05	158	135	23	6,37
Ascurra	2.798	149	147	2	0,07	1.178	1.015	163	6,19
Atalanta	402	7	20	-13	-3,13	117	151	-34	-7,80
Aurora	2.236	134	185	-51	-2,23	966	1.044	-78	-3,37

Município	Junho/2025					Acumulado do Ano (2025) - com ajustes			
	Estoque	Admissões	Desligamentos	Saldos	Varição Relativa (%)	Admissões	Desligamentos	Saldos	Varição Relativa (%)
Balneário Arroio da Silva	1.162	70	83	-13	-1,11	683	677	6	0,52
Balneário Camboriu	56.862	3.296	3.517	-221	-0,39	23.269	23.471	-202	-0,35
Balneário Barra do Sul	936	54	48	6	0,65	312	350	-38	-3,90
Balneário Gaivota	1.206	71	86	-15	-1,23	580	573	7	0,58
Balneário Rincão	2.943	189	134	55	1,90	1.230	976	254	9,45
Bandeirante	274	21	16	5	1,86	96	118	-22	-7,43
Barra Bonita	89	6	5	1	1,14	41	37	4	4,71
Barra Velha	9.747	680	573	107	1,11	4.249	3.841	408	4,37
Bela Vista do Toldo	320	41	13	28	9,59	106	90	16	5,26
Belmonte	243	9	7	2	0,83	81	96	-15	-5,81
Benedito Novo	3.186	123	105	18	0,57	957	783	174	5,78
Biguaçu	20.884	1.092	1.066	26	0,12	7.148	6.446	702	3,48
Blumenau	143.061	6.862	6.795	67	0,05	47.121	43.415	3.706	2,66
Bocaina do Sul	310	18	8	10	3,33	80	72	8	2,65
Bombinhas	5.660	314	397	-83	-1,45	2.750	3.270	-520	-8,41
Bom Jardim da Serra	780	39	78	-39	-4,76	521	493	28	3,72
Bom Jesus	423	24	9	15	3,68	130	88	42	11,02
Bom Jesus do Oeste	202	7	9	-2	-0,98	69	84	-15	-6,91
Bom Retiro	1.751	43	66	-23	-1,30	532	583	-51	-2,83
Botuverá	2.825	123	100	23	0,82	931	741	190	7,21
Braço do Norte	15.085	728	736	-8	-0,05	5.561	4.868	693	4,82
Braço do Trombudo	1.202	32	28	4	0,33	307	219	88	7,90
Brunópolis	360	15	18	-3	-0,83	111	101	10	2,86
Brusque	57.804	2.722	2.562	160	0,28	19.546	17.562	1.984	3,55
Caçador	28.042	1.300	1.163	137	0,49	9.474	8.289	1.185	4,41
Caibi	1.814	69	54	15	0,83	577	509	68	3,89

Município	Junho/2025					Acumulado do Ano (2025) - com ajustes			
	Estoque	Admissões	Desligamentos	Saldos	Variação Relativa (%)	Admissões	Desligamentos	Saldos	Variação Relativa (%)
Calmon	647	26	56	-30	-4,43	180	227	-47	-6,77
Camboriú	15.792	1.010	991	19	0,12	7.374	6.556	818	5,46
Capão Alto	606	23	24	-1	-0,16	135	129	6	1,00
Campo Alegre	6.660	471	207	264	4,13	2.170	1.454	716	12,05
Campo Belo do Sul	1.120	43	45	-2	-0,18	287	236	51	4,77
Campo Erê	2.013	93	88	5	0,25	683	596	87	4,52
Campos Novos	12.545	520	538	-18	-0,14	4.444	3.865	579	4,84
Canelinha	3.379	129	139	-10	-0,30	1.072	921	151	4,68
Canoinhas	12.883	615	558	57	0,44	4.118	3.673	445	3,58
Capinzal	9.982	442	465	-23	-0,23	3.083	2.730	353	3,67
Capivari de Baixo	4.736	212	243	-31	-0,65	1.937	1.792	145	3,16
Catanduvas	3.797	204	204	0	0,00	1.496	1.231	265	7,50
Caxambu do Sul	594	27	17	10	1,71	160	160	0	0,00
Celso Ramos	328	10	14	-4	-1,20	92	87	5	1,55
Cerro Negro	131	7	3	4	3,15	30	22	8	6,50
Chapadão do Lageado	163	24	5	19	13,19	52	38	14	9,40
Chapecó	107.811	5.409	5.097	312	0,29	38.223	34.443	3.780	3,63
Cocal do Sul	5.515	183	223	-40	-0,72	1.468	1.357	111	2,05
Concórdia	33.303	1.419	1.326	93	0,28	10.861	9.293	1.568	4,94
Cordilheira Alta	2.336	135	137	-2	-0,09	967	790	177	8,20
Coronel Freitas	2.177	98	106	-8	-0,37	764	711	53	2,50
Coronel Martins	117	4	5	-1	-0,85	26	27	-1	-0,85
Corupá	5.578	246	291	-45	-0,80	2.263	1.850	413	8,00
Correia Pinto	3.147	103	103	0	0,00	1.119	1.000	119	3,93
Criciúma	81.017	3.812	3.587	225	0,28	25.698	23.859	1.839	2,32
Cunha Porã	3.639	156	115	41	1,14	1.001	819	182	5,26
Cunhataí	282	6	12	-6	-2,08	82	78	4	1,44
Curitibanos	10.911	388	439	-51	-0,47	3.234	2.935	299	2,82

Município	Junho/2025					Acumulado do Ano (2025) - com ajustes			
	Estoque	Admissões	Desligamentos	Saldos	Varição Relativa (%)	Admissões	Desligamentos	Saldos	Varição Relativa (%)
Descanso	1.125	37	37	0	0,00	340	292	48	4,46
Dionísio Cerqueira	2.745	135	120	15	0,55	885	760	125	4,77
Dona Emma	1.292	52	69	-17	-1,30	438	357	81	6,69
Doutor Pedrinho	1.060	34	21	13	1,24	323	231	92	9,50
Entre Rios	168	8	3	5	3,07	39	19	20	13,51
Ermo	866	20	25	-5	-0,57	172	272	-100	-10,35
Erval Velho	954	35	49	-14	-1,45	372	314	58	6,47
Faxinal dos Guedes	4.014	170	184	-14	-0,35	1.234	1.152	82	2,09
Flor do Sertão	401	19	16	3	0,75	167	116	51	14,57
Florianópolis	227.996	10.701	10.078	623	0,27	73.571	71.097	2.474	1,10
Formosa do Sul	240	7	11	-4	-1,64	70	73	-3	-1,23
Forquilha	9.312	532	523	9	0,10	3.711	3.199	512	5,82
Fraiburgo	10.013	505	441	64	0,64	4.521	4.080	441	4,61
Frei Rogério	149	2	26	-24	-13,87	52	64	-12	-7,45
Galvão	374	16	15	1	0,27	109	82	27	7,78
Garopaba	5.974	297	284	13	0,22	2.196	2.491	-295	-4,71
Garuva	5.726	361	324	37	0,65	2.381	2.141	240	4,37
Gaspar	28.896	1.640	1.432	208	0,73	11.488	9.572	1.916	7,10
Governador Celso Ramos	5.249	404	334	70	1,35	2.599	2.230	369	7,56
Grão Pará	2.017	113	120	-7	-0,35	842	680	162	8,73
Gravatal	3.026	134	140	-6	-0,20	883	856	27	0,90
Guabiruba	7.763	354	327	27	0,35	2.787	2.424	363	4,91
Guaraciaba	2.466	83	88	-5	-0,20	637	538	99	4,18
Guaramirim	16.940	886	846	40	0,24	6.466	5.818	648	3,98
Guarujá do Sul	1.169	59	40	19	1,65	326	293	33	2,90
Guatambu	5.413	234	231	3	0,06	1.963	1.449	514	10,49
Herval d'Oeste	3.792	145	121	24	0,64	923	812	111	3,02
Ibiam	206	11	10	1	0,49	85	77	8	4,04

Município	Junho/2025					Acumulado do Ano (2025) - com ajustes			
	Estoque	Admissões	Desligamentos	Saldos	Variação Relativa (%)	Admissões	Desligamentos	Saldos	Variação Relativa (%)
Ibicaré	626	26	23	3	0,48	162	176	-14	-2,19
Ibirama	6.357	327	327	0	0,00	2.249	1.991	258	4,23
Içara	22.368	1.122	1.091	31	0,14	7.877	7.269	608	2,79
Ilhota	4.302	237	214	23	0,54	1.899	1.697	202	4,93
Imaruí	950	59	71	-12	-1,25	354	358	-4	-0,42
Imbituba	13.850	715	580	135	0,98	4.740	4.283	457	3,41
Imbuia	781	35	100	-65	-7,68	291	455	-164	-17,35
Indaial	26.313	1.378	1.254	124	0,47	9.237	10.161	-924	-3,39
Iomerê	924	29	24	5	0,54	244	232	12	1,32
Ipira	371	11	16	-5	-1,33	74	85	-11	-2,88
Iporã do Oeste	1.972	69	55	14	0,72	534	493	41	2,12
Ipuacu	2.158	97	83	14	0,65	665	637	28	1,31
Ipumirim	3.289	94	137	-43	-1,29	944	901	43	1,32
Iraceminha	405	19	16	3	0,75	142	121	21	5,47
Irani	1.879	94	98	-4	-0,21	661	569	92	5,15
Irati	337	16	10	6	1,81	96	85	11	3,37
Irineópolis	994	39	44	-5	-0,50	262	237	25	2,58
Itá	1.574	38	47	-9	-0,57	372	375	-3	-0,19
Itaiópolis	4.718	156	219	-63	-1,32	1.330	1.360	-30	-0,63
Itajaí	128.096	7.637	7.080	557	0,44	53.645	49.944	3.701	2,98
Itapema	29.886	2.120	2.128	-8	-0,03	15.213	13.227	1.986	7,12
Itapiranga	7.769	288	254	34	0,44	1.728	1.720	8	0,10
Itapoá	6.800	372	326	46	0,68	2.491	2.066	425	6,67
Ituporanga	7.695	945	477	468	6,48	3.497	3.015	482	6,68
Jaborá	826	37	33	4	0,49	279	247	32	4,03
Jacinto Machado	2.393	86	70	16	0,67	615	502	113	4,96
Jaguaruna	9.310	414	275	139	1,52	3.413	1.658	1.755	23,23
Jaraguá do Sul	76.342	3.100	3.001	99	0,13	21.386	19.718	1.668	2,23

Município	Junho/2025					Acumulado do Ano (2025) - com ajustes			
	Estoque	Admissões	Desligamentos	Saldos	Variação Relativa (%)	Admissões	Desligamentos	Saldos	Variação Relativa (%)
Jardinópolis	203	6	6	0	0,00	71	47	24	13,41
Joaçaba	16.498	630	555	75	0,46	4.439	4.041	398	2,47
Joinville	250.356	13.893	12.991	902	0,36	94.096	86.538	7.558	3,11
José Boiteux	943	29	29	0	0,00	309	236	73	8,39
Jupiá	265	13	10	3	1,15	76	77	-1	-0,38
Lacerdópolis	589	32	31	1	0,17	197	160	37	6,70
Lages	44.590	1.927	2.117	-190	-0,42	14.670	13.466	1.204	2,78
Laguna	6.845	330	336	-6	-0,09	2.396	2.351	45	0,66
Lajeado Grande	158	13	7	6	3,95	71	73	-2	-1,25
Laurentino	2.016	81	90	-9	-0,44	625	568	57	2,91
Lauro Muller	3.794	194	197	-3	-0,08	1.379	1.289	90	2,43
Lebon Régis	1.485	85	88	-3	-0,20	869	1.399	-530	-26,30
Leoberto Leal	252	13	11	2	0,80	87	80	7	2,86
Lindóia do Sul	579	20	18	2	0,35	139	114	25	4,51
Lontras	3.337	157	191	-34	-1,01	1.265	1.191	74	2,27
Luiz Alves	5.457	244	195	49	0,91	1.776	1.482	294	5,69
Luzerna	1.747	64	50	14	0,81	477	403	74	4,42
Macieira	193	5	5	0	0,00	69	90	-21	-9,81
Mafra	13.960	712	618	94	0,68	4.646	4.235	411	3,03
Major Gercino	409	25	17	8	2,00	168	106	62	17,87
Major Vieira	898	36	37	-1	-0,11	403	325	78	9,51
Maracajá	1.894	101	106	-5	-0,26	768	726	42	2,27
Maravilha	11.282	537	523	14	0,12	3.746	3.391	355	3,25
Marema	167	7	16	-9	-5,11	42	60	-18	-9,73
Massaranduba	5.703	226	213	13	0,23	1.611	1.526	85	1,51
Matos Costa	248	31	20	11	4,64	110	102	8	3,33
Meleiro	1.409	59	75	-16	-1,12	511	460	51	3,76
Mirim Doce	402	13	8	5	1,26	160	102	58	16,86

Município	Junho/2025					Acumulado do Ano (2025) - com ajustes			
	Estoque	Admissões	Desligamentos	Saldos	Variação Relativa (%)	Admissões	Desligamentos	Saldos	Variação Relativa (%)
Modelo	955	45	32	13	1,38	326	273	53	5,88
Mondaí	2.961	161	143	18	0,61	1.157	910	247	9,10
Monte Carlo	1.616	164	70	94	6,18	893	828	65	4,19
Monte Castelo	1.013	51	39	12	1,20	289	322	-33	-3,15
Morro da Fumaça	6.736	277	284	-7	-0,10	1.952	1.847	105	1,58
Morro Grande	418	16	10	6	1,46	93	78	15	3,72
Navegantes	27.698	1.598	1.685	-87	-0,31	11.088	10.369	719	2,67
Nova Erechim	1.076	42	47	-5	-0,46	394	689	-295	-21,52
Nova Itaberaba	691	27	22	5	0,73	205	174	31	4,70
Nova Trento	7.494	594	507	87	1,17	3.724	3.054	670	9,82
Nova Veneza	8.039	389	366	23	0,29	2.568	2.182	386	5,04
Novo Horizonte	392	15	12	3	0,77	106	85	21	5,66
Orleans	8.719	362	363	-1	-0,01	2.750	2.440	310	3,69
Otacílio Costa	6.221	267	263	4	0,06	2.255	1.884	371	6,34
Ouro	1.210	75	62	13	1,09	532	405	127	11,73
Ouro Verde	212	7	6	1	0,47	52	53	-1	-0,47
Paial	202	7	6	1	0,50	41	62	-21	-9,42
Painel	316	25	36	-11	-3,36	139	139	0	0,00
Palhoça	59.482	3.499	3.189	310	0,52	22.330	20.164	2.166	3,78
Palma Sola	1.582	62	68	-6	-0,38	438	381	57	3,74
Palmeira	782	47	23	24	3,17	295	227	68	9,52
Palmitos	6.031	249	193	56	0,94	1.687	1.437	250	4,32
Papanduva	4.169	167	304	-137	-3,18	1.443	1.444	-1	-0,02
Paraíso	723	42	44	-2	-0,28	320	321	-1	-0,14
Passo de Torres	1.370	141	102	39	2,93	637	578	59	4,50
Passos Maia	786	42	38	4	0,51	252	228	24	3,15
Paulo Lopes	2.504	119	124	-5	-0,20	951	848	103	4,29
Pedras Grandes	1.580	87	68	19	1,22	554	459	95	6,40

Município	Junho/2025					Acumulado do Ano (2025) - com ajustes			
	Estoque	Admissões	Desligamentos	Saldos	Variação Relativa (%)	Admissões	Desligamentos	Saldos	Variação Relativa (%)
Penha	11.791	634	574	60	0,51	4.862	4.423	439	3,87
Peritiba	691	24	19	5	0,73	154	120	34	5,18
Pescaria Brava	625	45	42	3	0,48	216	220	-4	-0,64
Petrolândia	1.028	163	72	91	9,71	462	403	59	6,09
Piçarras	6.549	492	427	65	1,00	2.964	2.827	137	2,14
Pinhalzinho	9.006	468	392	76	0,85	3.107	2.453	654	7,83
Pinheiro Preto	1.767	96	97	-1	-0,06	643	573	70	4,12
Piratuba	1.451	57	51	6	0,42	410	370	40	2,83
Planalto Alegre	544	29	26	3	0,55	232	157	75	15,99
Pomerode	16.044	728	685	43	0,27	4.699	4.275	424	2,71
Ponte Alta	748	25	26	-1	-0,13	230	201	29	4,03
Ponte Alta do Norte	817	24	33	-9	-1,09	217	223	-6	-0,73
Ponte Serrada	2.139	129	112	17	0,80	846	809	37	1,76
Porto Belo	10.894	959	819	140	1,30	6.200	5.336	864	8,61
Porto União	7.811	342	354	-12	-0,15	2.422	2.134	288	3,83
Pouso Redondo	5.413	272	308	-36	-0,66	2.220	1.897	323	6,35
Praia Grande	1.658	74	47	27	1,66	500	406	94	6,01
Presidente Castelo Branco	178	7	10	-3	-1,66	37	41	-4	-2,20
Presidente Getúlio	8.244	393	386	7	0,08	3.195	2.738	457	5,87
Presidente Nereu	213	8	12	-4	-1,84	80	88	-8	-3,62
Princesa	733	16	17	-1	-0,14	162	117	45	6,54
Quilombo	3.486	107	116	-9	-0,26	936	876	60	1,75
Rancho Queimado	659	27	19	8	1,23	155	155	0	0,00
Rio das Antas	1.365	88	89	-1	-0,07	589	527	62	4,76
Rio do Campo	1.035	43	51	-8	-0,77	345	303	42	4,23
Rio do Oeste	1.532	42	49	-7	-0,45	474	439	35	2,34
Rio dos Cedros	3.714	175	149	26	0,70	1.157	976	181	5,12
Rio do Sul	32.912	1.643	1.561	82	0,25	10.932	9.989	943	2,95

Município	Junho/2025					Acumulado do Ano (2025) - com ajustes			
	Estoque	Admissões	Desligamentos	Saldos	Varição Relativa (%)	Admissões	Desligamentos	Saldos	Varição Relativa (%)
Rio Fortuna	1.189	43	38	5	0,42	280	267	13	1,11
Rio Negrinho	12.896	569	585	-16	-0,12	4.557	4.002	555	4,50
Rio Rufino	291	14	1	13	4,68	75	65	10	3,56
Riqueza	827	39	39	0	0,00	303	238	65	8,53
Rodeio	2.712	108	127	-19	-0,70	842	767	75	2,84
Romelândia	225	10	5	5	2,27	40	30	10	4,65
Salete	2.067	78	80	-2	-0,10	583	574	9	0,44
Saltinho	400	21	18	3	0,76	138	122	16	4,17
Salto Veloso	1.875	62	69	-7	-0,37	513	456	57	3,14
Sangão	5.057	246	250	-4	-0,08	1.888	1.730	158	3,23
Santa Cecília	5.263	315	263	52	1,00	2.714	2.086	628	13,55
Santa Helena	421	12	7	5	1,20	95	75	20	4,99
Santa Rosa de Lima	275	16	9	7	2,61	77	59	18	7,00
Santa Rosa do Sul	1.114	67	53	14	1,27	344	330	14	1,27
Santa Terezinha	622	32	34	-2	-0,32	248	194	54	9,51
Santa Terezinha do Progresso	184	10	11	-1	-0,54	61	59	2	1,10
Santiago do Sul	152	10	9	1	0,66	43	50	-7	-4,40
Santo Amaro da Imperatriz	8.415	459	363	96	1,15	3.593	2.291	1.302	18,30
São Bernardino	298	25	11	14	4,93	113	85	28	10,37
São Bento do Sul	28.990	1.175	1.187	-12	-0,04	8.964	8.069	895	3,19
São Bonifácio	494	15	17	-2	-0,40	130	116	14	2,92
São Carlos	2.862	109	126	-17	-0,59	939	859	80	2,88
São Cristovão do Sul	1.625	84	94	-10	-0,61	577	526	51	3,24
São Domingos	1.535	52	46	6	0,39	394	357	37	2,47
São Francisco do Sul	13.728	596	659	-63	-0,46	3.889	3.875	14	0,10
São João do Oeste	1.628	71	55	16	0,99	389	389	0	0,00

Município	Junho/2025					Acumulado do Ano (2025) - com ajustes			
	Estoque	Admissões	Desligamentos	Saldos	Varição Relativa (%)	Admissões	Desligamentos	Saldos	Varição Relativa (%)
São João Batista	9.764	447	433	14	0,14	3.807	3.089	718	7,94
São João do Itaperiú	1.958	137	109	28	1,45	825	658	167	9,32
São João do Sul	1.088	49	53	-4	-0,37	389	342	47	4,51
São Joaquim	7.613	531	554	-23	-0,30	4.706	4.441	265	3,61
São José	139.927	7.161	6.931	230	0,16	46.471	44.284	2.187	1,59
São José do Cedro	3.128	104	130	-26	-0,82	901	841	60	1,96
São José do Cerrito	1.028	28	20	8	0,78	228	150	78	8,21
São Lourenço do Oeste	10.261	496	381	115	1,13	3.094	2.648	446	4,54
São Ludgero	6.277	330	293	37	0,59	2.187	1.931	256	4,25
São Martinho	814	29	26	3	0,37	181	150	31	3,96
São Miguel da Boa Vista	65	3	2	1	1,56	22	16	6	10,17
São Miguel D'Oeste	16.741	791	730	61	0,37	5.401	4.985	416	2,55
São Pedro de Alcântara	657	12	16	-4	-0,61	260	141	119	22,12
Saudades	3.028	55	89	-34	-1,11	724	633	91	3,10
Schroeder	5.279	257	226	31	0,59	1.884	1.518	366	7,45
Seara	7.810	259	280	-21	-0,27	1.928	1.992	-64	-0,81
Serra Alta	671	15	23	-8	-1,18	190	145	45	7,19
Siderópolis	4.068	137	160	-23	-0,56	946	1.180	-234	-5,44
Sombrio	9.151	469	351	118	1,31	2.975	2.542	433	4,97
Sul Brasil	311	5	9	-4	-1,27	77	72	5	1,63
Taió	5.068	194	226	-32	-0,63	1.495	1.408	87	1,75
Tangará	2.511	110	112	-2	-0,08	924	812	112	4,67
Tigrinhos	178	9	5	4	2,30	49	28	21	13,38
Tijucas	20.347	1.290	1.100	190	0,94	8.524	7.205	1.319	6,93
Timbé do Sul	633	17	26	-9	-1,40	200	184	16	2,59
Timbó	19.298	944	767	177	0,93	6.186	5.492	694	3,73

Município	Junho/2025					Acumulado do Ano (2025) - com ajustes			
	Estoque	Admissões	Desligamentos	Saldos	Variação Relativa (%)	Admissões	Desligamentos	Saldos	Variação Relativa (%)
Timbó Grande	1.434	104	61	43	3,09	420	351	69	5,05
Três Barras	6.360	271	259	12	0,19	1.841	1.483	358	5,96
Treviso	1.452	38	135	-97	-6,26	271	310	-39	-2,62
Treze de Maio	2.358	122	120	2	0,08	1.046	865	181	8,31
Treze Tílias	4.655	236	191	45	0,98	1.555	1.348	207	4,65
Trombudo Central	2.000	64	92	-28	-1,38	587	577	10	0,50
Tubarão	43.143	2.146	2.069	77	0,18	15.534	14.619	915	2,17
Tunápolis	1.070	54	54	0	0,00	404	315	89	9,07
Turvo	4.409	178	194	-16	-0,36	1.422	1.239	183	4,33
União do Oeste	284	14	12	2	0,71	95	92	3	1,07
Urubici	2.014	110	88	22	1,10	810	697	113	5,94
Urupema	376	51	33	18	5,03	499	495	4	1,08
Urussanga	7.009	304	332	-28	-0,40	2.180	1.979	201	2,95
Vargeão	1.494	87	56	31	2,12	521	405	116	8,42
Vargem	204	12	5	7	3,55	56	40	16	8,51
Vargem Bonita	1.891	74	58	16	0,85	318	342	-24	-1,25
Vidal Ramos	793	30	28	2	0,25	251	280	-29	-3,53
Videira	24.385	1.186	1.136	50	0,21	8.441	7.087	1.354	5,88
Vitor Meireles	858	38	39	-1	-0,12	294	265	29	3,50
Witmarsum	1.309	58	55	3	0,23	452	367	85	6,94
Xanxerê	15.939	774	720	54	0,34	5.445	4.782	663	4,34
Xavantina	756	34	25	9	1,20	165	148	17	2,30
Xaxim	12.557	502	483	19	0,15	3.983	3.616	367	3,01
Zortéa	167	5	8	-3	-1,76	65	60	5	3,09

Fonte: Seplan (2025), com base em Novo Caged – MTE (2025).

Para informações adicionais, a Seplan recomenda consultar o Programa de Disseminação das Estatísticas do Trabalho, que divulga informações abrangentes sobre o mercado de trabalho (PDET, [2025]).

# Referências



MTE – Ministério do Trabalho e Emprego. **Microdados RAIS e CAGED**. Atualizado em 09/07/2025 16:28. Brasília: MTE, 2025. Disponível em: <https://www.gov.br/trabalho-e-emprego/pt-br/assuntos/estatisticas-trabalho/microdados-rais-e-caged>.

MTE – Ministério do Trabalho e Emprego. **Novo CAGED, 2025. Junho**. Brasília: MTE, 2025. Disponível em: <https://www.gov.br/trabalho-e-emprego/pt-br/assuntos/estatisticas-trabalho/novo-caged/2025/junho/pagina-inicial>.

MTE – Ministério do Trabalho e Emprego. **Painel de Informações do Novo Caged. junho de 2025**. Brasília: MTE, 2025. Disponível em: <https://app.powerbi.com/view?r=eyJrljoiNWl5NWl0ODEtYmZiYy00Mjg3LTkzNWUtY2UyYjIwMDE1YWI2liwidCI6IjNlYzkyOTY5LTlhNTEtNGYxOC04YWM5LWVmOThmYmFmYTk3OCJ9&pageName=ReportSectionb52b07ec3b5f3ac6c749>.

PDET – Programa de Disseminação das Estatísticas do Trabalho. MTE – Ministério do Trabalho e Emprego. **Acesso Rápido**. Brasília: MTE, [2025]. Disponível em: <https://www.gov.br/trabalho-e-emprego/pt-br/assuntos/estatisticas-trabalho>.

SAGICAD - Secretaria de Avaliação, Gestão da Informação e Cadastro Único. **Vis Data 3 - Programa Bolsa Família**. Junho de 2025. Brasília: MDS, [2025]. Disponível em: <https://aplicacoes.cidadania.gov.br/vis/data3>.

FECAM – Federação de Consórcios, Associações de Municípios e Municípios de Santa Catarina. Florianópolis: Governo do Estado de Santa Catarina, 2025. Disponível em: <https://www.fecam.org.br/>.

## Veja como referenciar esta publicação:

SEPLAN – Secretaria de Estado do Planejamento do Governo do Estado de Santa Catarina. **Informativo Mensal de Emprego – Junho de 2025**. Florianópolis: Governo do Estado de Santa Catarina, 2025.



## GOVERNO DO ESTADO DE SANTA CATARINA

**Jorginho Mello**  
Governador

**Marilisa Boehm**  
Vice-governadora

## SECRETARIA DE ESTADO DO PLANEJAMENTO (SEPLAN)

**Fabricio Oliveira**  
Secretário

**Lucas Amancio**  
Secretário Adjunto

## DIRETORIA DE POLÍTICAS PÚBLICAS (DIPP)

**Samires Felipe**  
Diretora de Políticas Públicas

**Daniele Cristina Knih**  
Apoio Técnico

**Pietro Caldeirini Aruto**  
Gerente de Avaliação  
e Monitoramento de  
Políticas Públicas

**Isadora Varela Silva**  
Apoio Administrativo

**Renato Souza Tristão**  
Gerente de Indicadores  
e Dados de Governo

**Especialistas FAPESC**  
Cassiana Mendonça Pottmaier

**Paulo Zoldan**  
Gerente de  
Informações Estratégicas

Jean Samuel Rosier

Jéssica Gomes Lima

Luciana Camargo Castro

Micheline Guerreiro Krause

Foto: Ricardo Wolffenbuttel / SECOM-SC

Foto: Marco Favero / SECOM-SC



Secretaria de Estado do Planejamento  
Diretoria de Políticas Públicas

✉ [politicasspublicas@seplan.sc.gov.br](mailto:politicasspublicas@seplan.sc.gov.br)

📷 [/seplan.sc](https://www.instagram.com/seplan.sc)

🌐 [www.seplan.sc.gov.br](http://www.seplan.sc.gov.br)



Centro Administrativo do Governo  
Rod. SC 401 – Km 15, nº 4.600  
88032-900 – Saco Grande, Florianópolis/SC

☎ +55 (48) 3665-1400

📷 /GovernoSC

🌐 [www.sc.gov.br](http://www.sc.gov.br)