



DIAGNÓSTICO DA DEMOGRAFIA CATARINENSE

JORGINHO MELLO
GOVERNADOR DO ESTADO DE SANTA CATARINA

MARILISA BOEHM
VICE-GOVERNADORA DE SANTA CATARINA

EDGARD USUY
SECRETÁRIO DE ESTADO DO PLANEJAMENTO

LUCAS AMANCIO
SECRETÁRIO ADJUNTO DO PLANEJAMENTO

LARISSA ROBERTA BORGES
DIRETORA DE POLÍTICAS PÚBLICAS

PIETRO CALDEIRINI ARUTO
GERENTE DE DADOS E INDICADORES

PAULO CESER ZOLDAN
ECONOMISTA

LETÍCIA NUNES MEDEIROS
ASSISTENTE ADMINISTRATIVA



LISTA DE TABELAS

Tabela 1 - População de Santa Catarina e Brasil nos Censos Demográficos, 1872 a 2022.....	6
Tabela 2 - Santa Catarina: População Residente, por Cor ou Raça, nos Censos Demográficos, 1991, 2000, 2010 e 2022.....	8
Tabela 3 - Santa Catarina: Razão de Sexo, 2010 e 2022.....	8
Tabela 4 - Santa Catarina: População Residente, por Grupos de Idade (Em %) 1970,1980, 1991, 2000, 2010 e 2022.....	9
Tabela 5 - Santa Catarina: População Residente nos Municípios por Classes de Intervalo da População, 1970 e 2022.....	12
Tabela 6 - Santa Catarina: População dos Maiores Municípios e Totais do Estado, Participação na População Estadual e Taxas de Crescimento, 2010 e 2022.....	13
Tabela 7 - População por Associações de Municípios de Santa Catarina, Participação na População Estadual e Taxas de Crescimento, 2000 e 2022.....	14
Tabela 8 - Santa Catarina: População por Associações de Municípios Seleccionadas, Participação na População Estadual e Taxas de Crescimento, 2000, 2010 e 2022.....	15
Tabela 9 - Santa Catarina: Domicílios Particulares Permanentes Ocupados, por Tipo de Domicílio, 2010 e 2022.....	19
Tabela 10 - Santa Catarina: Domicílios Particulares Permanentes Ocupados que Não Possuem Ligação com a Rede Geral de Distribuição de Água e Principal Forma de Abastecimento, 2022.....	20
Tabela 11 - Santa Catarina: Domicílios Particulares Permanentes Ocupados, por Tipo de Esgotamento Sanitário (Em %), 2000, 2010 e 2022.....	21
Tabela 12 - Brasil e Unidades da Federação: Domicílios Particulares Permanentes Ocupados, por Tipo de Esgotamento Sanitário, 2022.....	22



LISTA DE MAPAS

Mapa 1 - Densidade Demográfica (hab./km ²) dos Municípios Catarinenses, 2022.....	16
Mapa 2 - População por Municípios de Santa Catarina, 2022.....	17
Mapa 3 - Taxa Média de Crescimento da População dos Municípios Catarinenses, 2000 e 2022.....	18



LISTA DE FIGURAS

Figura 1 - Santa Catarina: PIRÂMIDE ETÁRIA, CENSO 2010.....10

Figura 2 - Santa Catarina: PIRÂMIDE ETÁRIA, CENSO 2022.....10

ANÁLISE DOS PRIMEIROS RESULTADOS DIVULGADOS PARA **SANTA CATARINA**

INSTITUTO BRASILEIRO DE GEOGRAFIA E ESTATÍSTICA - IBGE - CENSO DEMOGRÁFICO 2022

Os dados parciais do Censo Demográfico 2022, divulgados recentemente pelo IBGE, demonstram vários aspectos relacionados a população dos estados brasileiros tais como as taxas de crescimento, a evolução da pirâmide etária dos estados, a distribuição espacial da população, entre outros. Também já estão disponíveis os dados referentes ao abastecimento de água, esgotamento sanitário e coleta de lixo nos domicílios.

Tais dados já trazem relevantes informações sobre os movimentos populacionais em nosso estado, bem como importantes indicadores da evolução do bem estar social em Santa Catarina.

POPULAÇÃO DE SANTA CATARINA

Segundo o censo demográfico, Santa Catarina atingiu 7.610.361 habitantes em 2022. Esse montante era 3,75% da população brasileira que atingiu 203.080.756 habitantes naquela data. Importante destacar que o Estado apresenta uma crescente participação na população brasileira desde o início da série histórica iniciada em 1872, quando participava com 1,6% do total nacional. Desde o censo de 1980, Santa Catarina aumentou essa participação de forma ininterrupta.

TABELA 1 - POPULAÇÃO DE SANTA CATARINA E BRASIL NOS CENSOS DEMOGRÁFICOS, 1872 A 2022

Ano	Santa Catarina	Brasil	Part. (%) de SC
1872	159.802	9.930.478	1,61
1890	283.769	14.333.915	1,98
1900	320.289	17.438.434	1,84
1920	668.743	30.635.605	2,18
1940	1.178.340	41.236.315	2,86
1950	1.560.502	51.944.397	3,00
1960	2.146.909	70.992.343	3,02
1970	2.930.411	94.508.583	3,10
1980	3.687.652	121.150.573	3,04
1991	4.538.248	146.917.459	3,09
2000	5.349.580	169.590.693	3,15
2010	6.248.436	190.755.799	3,28
2022	7.610.361	203.080.756	3,75

FONTE: IBGE - CENSO DEMOGRÁFICO

Em 2022, Santa Catarina era o décimo estado mais populoso do País atrás de São Paulo, Minas Gerais, Rio de Janeiro, Bahia, Paraná, Rio Grande do Sul, Pernambuco, Ceará e Pará, respectivamente. Em 1872 era o décimo sexto, entre os 20 estados existentes à época.

SANTA CATARINA FOI O TERCEIRO ESTADO QUE MAIS CRESCEU

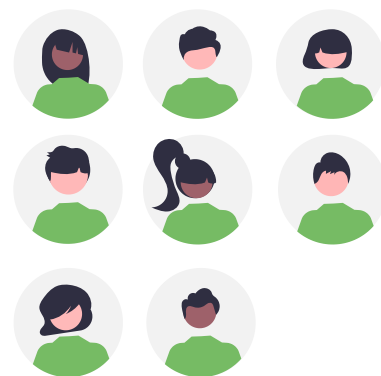
nos ganhos de participação na população brasileira nessa série longa, de 1872 a 2022 (passa de 1,6% para 3,75%), atrás de São Paulo (passa de 8,4% para 21,9%) e do Paraná (passa de 1,3% para 5,6%).

Onze estados perderam participação nesse período, sendo Minas Gerais o que mais perdeu (-10,4%). Entre os grandes estados, destaca-se ainda a perda de participação do Rio de Janeiro e Bahia, sendo que todos os demais são estados do nordeste brasileiro.

POPULAÇÃO DE SANTA CATARINA

NO PERÍODO MAIS RECENTE, SANTA CATARINA FOI O ESTADO QUE MAIS CRESCEU EM PARTICIPAÇÃO, QUE PASSOU DE 3,28% PARA 3,75%

Isso ocorreu na comparação do Censo Demográfico de 2022 com os dados de 2010. Foi seguido por Goiás, São Paulo, Mato Grosso e Paraná.



A POPULAÇÃO CATARINENSE CRESCEU 21,8%...

neste último período, de 2022 e 2010, frente a uma média brasileira de 6,5%. Foi o segundo maior crescimento do país, superado por Roraima com 41,3%. O Paraná cresceu 9,6% no período e o Rio Grande do Sul, 1,8% (Anexo II).



SANTA CATARINA TEM A OITAVA MAIOR DENSIDADE POPULACIONAL ENTRE OS ESTADOS BRASILEIROS COM 79,5 HABITANTES POR KM2

...sendo a média brasileira de 23,9 hab/km2. A maior densidade está no Distrito Federal (489,1 hab/km2), seguido por Rio de Janeiro, São Paulo, Alagoas, Sergipe, Pernambuco e Espírito Santo (Anexo I).



POPULAÇÃO DE SANTA CATARINA

TABELA 2 - SANTA CATARINA: POPULAÇÃO RESIDENTE, POR COR OU RAÇA, NOS CENSOS DEMOGRÁFICOS, 1991, 2000, 2010 E 2022

Ano	1991	2000	2010	2022
	PART.(%)			
Branca	89,8	89,3	83,9	76,3
Preta	2,1	2,7	2,9	4,1
Amarela	0,1	0,1	0,4	0,2
Parda	7,7	7,0	12,6	19,2
Indígena	0,1	0,3	0,3	0,3
*Negra	9,8	9,7	15,5	23,3
Sem Declaração	0,1	0,6	0,0	0,0

FONTES: IBGE - CENSO DEMOGRÁFICO

*NEGRA: SOMA DAS PESSOAS QUE SE AUTODECLARAM PRETAS E PARDAS (ESTATUTO DA IGUALDADE RACIAL, 2010).

Em 2022, 76,3% dos catarinenses se declararam brancos, 19,2% pardos, 4,1% pretos, 0,3% indígenas e 0,2% amarelos. Em 2010, 83,9% se declararam brancos, 12,6% pardos, 2,9% pretos, 0,4% amarelos e 0,3% indígenas.

TABELA 3 - SANTA CATARINA: RAZÃO DE SEXO, 2010 E 2022

Variável - Razão de sexo (Razão)		
Brasil e Unidade da Federação	Ano	
	2010	2022
Brasil	95,95	94,25
Paraná	96,56	95,06
Santa Catarina	98,48	97,2
Rio Grande do Sul	94,83	93,4

FONTES: IBGE - CENSO DEMOGRÁFICO

Também em 2022, a população feminina representava 50,7% do total e a masculina, 49,3%. A razão de sexo demonstra a existência de 97,2 homens em relação a um grupo de 100 mulheres na população catarinense, a maior do sul do País, e acima da média do Brasil (94,3).

POPULAÇÃO DE SANTA CATARINA

Outro aspecto demográfico de grande relevância apresentado pelo censo foi a evolução das faixas etárias de população, de fundamental importância para as políticas públicas. Entre 2010 e 2022 o índice de envelhecimento deu um salto extraordinário, tanto em Santa Catarina, quanto na média do País. Em SC, em 2022, havia 83,2 pessoas de 60 anos ou mais em relação a um grupo de 100 pessoas de até 14 anos de idade. Em 2010, essa relação era de 48,2. Na média brasileira essa relação passou de 44,8 em 2010 para 80,03 em 2022. Já o índice de envelhecimento do Rio Grande do Sul teve uma evolução mais expressiva, passando de 65,5 para 115,1 no mesmo período.

TABELA 4 - SANTA CATARINA: POPULAÇÃO RESIDENTE, POR GRUPOS DE IDADE (EM %) 1970, 1980, 1991, 2000, 2010 E 2022

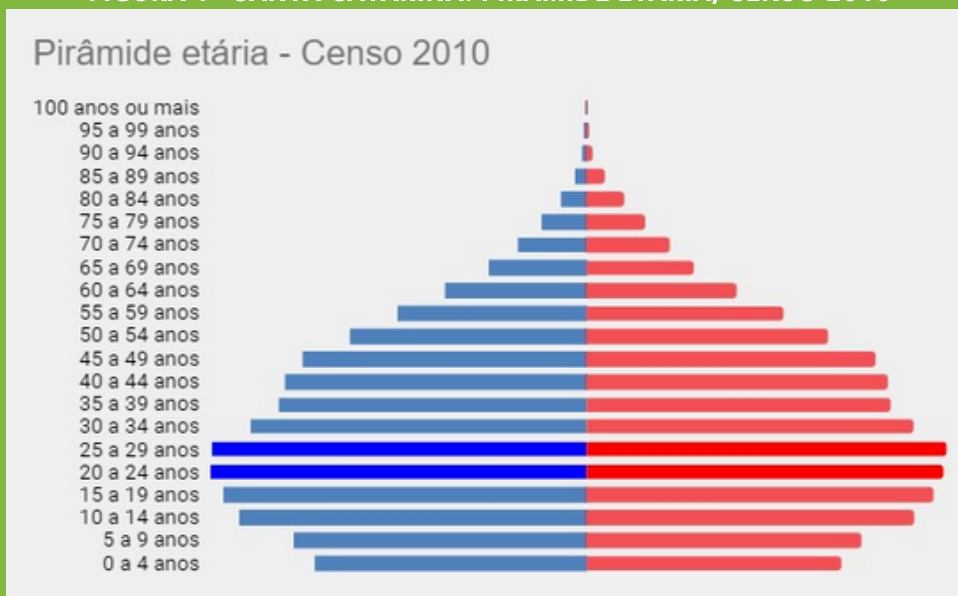
Ano	Participação Percentual (%)					
	1970	1980	1991	2000	2010	2022
0 a 4 anos	15,69	12,89	11,05	8,88	6,51	6,15
5 a 9 anos	15,61	12,16	11,26	9,48	6,99	6,43
10 a 14 anos	13,67	12,59	10,79	9,83	8,32	6,11
15 a 19 anos	11,72	12,55	9,84	10,00	8,73	6,32
20 a 24 anos	8,98	10,33	9,57	8,93	9,05	7,55
25 a 29 anos	6,34	8,27	9,55	8,24	9,07	8,19
30 a 34 anos	5,59	6,53	8,28	8,32	8,18	8,37
35 a 39 anos	4,93	5,16	6,89	8,17	7,53	8,35
40 a 44 anos	4,28	4,52	5,58	6,84	7,43	7,98
45 a 49 anos	3,47	3,71	4,18	5,62	7,07	6,67
50 a 54 anos	2,88	3,22	3,41	4,39	5,85	6,31
55 a 59 anos	2,23	2,56	2,83	3,26	4,78	6,01
60 a 64 anos	1,71	1,96	2,39	2,64	3,58	5,12
65 a 69 anos	1,24	1,52	1,78	2,05	2,52	3,92
70 a 74 anos	0,78	0,96	1,21	1,53	1,85	2,86
75 a 79 anos	0,44	0,59	0,76	0,96	1,26	1,78
80 anos ou mais	0,38	0,41	0,61	0,85	1,29	1,88

FONTE: IBGE - CENSO DEMOGRÁFICO

POPULAÇÃO DE SANTA CATARINA

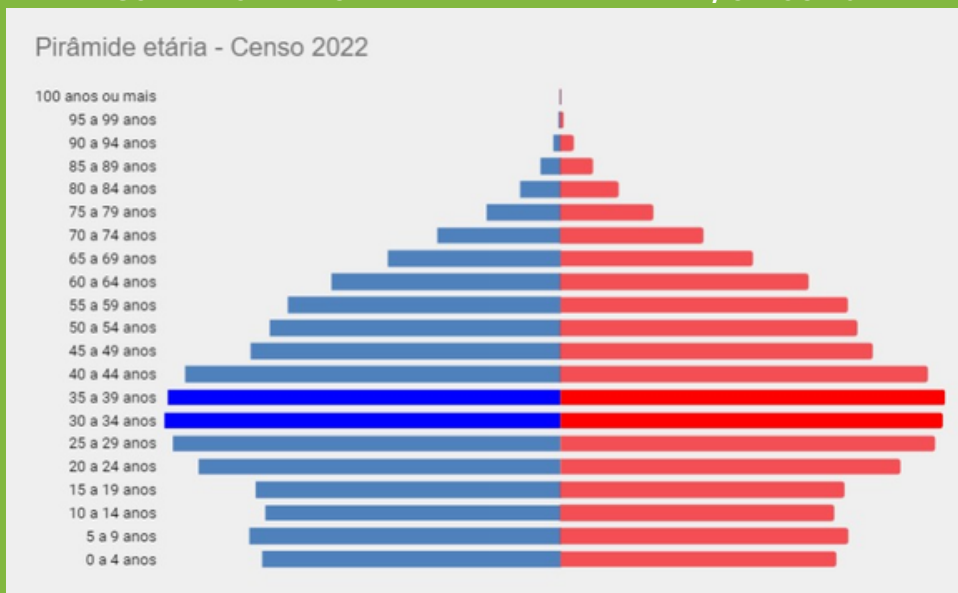
A faixa de catarinenses de 0 a 14 anos passou de 21,8% da população em 2010 para 18,7% do total em 2022, enquanto a população acima dos 60 anos passou de 10,5% para 15,6% no mesmo período. Já a população acima dos 80 anos passou de 1,3% para 1,9 % nesse período. E em 2022, 667 catarinenses tinham 100 anos ou mais.

FIGURA 1 - SANTA CATARINA: PIRÂMIDE ETÁRIA, CENSO 2010



FONTE: IBGE - CENSO DEMOGRÁFICO

FIGURA 2 - SANTA CATARINA: PIRÂMIDE ETÁRIA, CENSO 2022



FONTE: IBGE - CENSO DEMOGRÁFICO

MUNICÍPIOS DE SANTA CATARINA

CRESCIMENTO DO NÚMERO DE MUNICÍPIOS DE MÉDIO E GRANDE PORTE NO ESTADO

Em 2010 havia **172 municípios com população de até 10 mil habitantes**, enquanto em 2022, **esse número caiu para 162**. Já acima de 80 mil habitantes, haviam 13 em 2010 e em 2022 já eram 17 (IBGE).

Outro aspecto relevante demonstrado pelo censo é a dinâmica populacional dentro do território. Dos 295 municípios de 2022, 66 tinham entre 2 e 4 mil habitantes; 61, entre 10 e 20 mil; 41 entre 5 e 8 mil; 33 entre 20 e 40 mil; 25 entre 4 e 5 mil; 19 entre 8 e 10 mil; 15 entre 40 e 60 mil; 11 entre 1000 a 2000; 11 entre 100 mil e 300 mil; 7 entre 60 e 80 mil; 3 entre 80 e 100 mil e outros 3 acima de 300 mil (IBGE).



MUNICÍPIOS DE SANTA CATARINA

Já quando se observa esses mesmos estratos de municípios em uma série mais longa como apresentado na tabela 5, essa tendência é ainda mais marcante. Em 1970, os 106 municípios de até 10 mil habitantes, ou 53,8% do total de então, acumulavam 21,8% da população. Em 2022, os 162 municípios dessa mesma faixa, ou 54,9% do total, acumulavam 10% da população estadual.

E cresce a fatia da população em cidades de médio e grande porte. Em 1970, os 4 municípios com população acima de 100 mil abrigavam 17% da população estadual. Em 2022, os 14 municípios com população acima de 100 mil abrigavam 47,1% da população.

TABELA 5 - SANTA CATARINA: POPULAÇÃO RESIDENTE NOS MUNICÍPIOS POR CLASSES DE INTERVALO DA POPULAÇÃO, 1970 E 2022

CLASSE DE INTERVALO (Habitantes)	Número de Municípios	População Total	Número de Municípios	População Total
	1970		2022	
1000 a 2000	3	5.579	11	19.579
2.000 a 4.000	20	65.249	66	190.369
4.000 a 5.000	15	68.405	25	111.834
5.000 a 8.000	48	317.278	41	270.080
8.000 a 10.000	20	177.406	19	167.420
10.000 a 20.000	57	782.983	61	841.949
20.000 a 40.000	23	598.895	33	916.507
40.000 a 60.000	4	181.000	15	743.877
60.000 a 80.000	2	130.015	7	515.061
80.000 a 100.000	1	81.452	3	251.324
100.000 a 300.000	4	493.398	11	2.067.572
Mais de 300.000	0	0	3	1.514.789
TOTAIS	197	2.901.660	295	7.610.361

FONTE: IBGE. CENSOS DEMOGRÁFICOS



MUNICÍPIOS DE SANTA CATARINA

Entre 2010 e 2022, o município de Florianópolis foi o que registrou maior crescimento em termos absolutos, com aumento de 115.971 habitantes, seguido por Joinville (+101.029); Palhoça (+85.264); Itajaí (+80.681); Chapecó (+71.255); São José (+60.495); Blumenau (52.250); Camboriú (40.713); Jaraguá do Sul (39.537) e Brusque (35.882). Considerando ainda as taxas médias de crescimento entre 2010 e 2022, observa-se que o município de Itapoá foi o que teve maior crescimento relativo, de 5,8%, seguido por Barra Velha (5,6%); Passo de Torres (5,3%); Balneário Gaivota (5,1%); Araquari (4,7%); Guatambú (4,6%); Balneário Barra do Sul (4,5%); Bombinhas (4,4%); Porto Belo (4,3%) e Tijucas (4%).

Vale ainda destacar, que dos 295 municípios do estado, 70 deles perderam população entre os dois últimos períodos censitários. O que registrou maior perda foi Laguna (-8.777) seguido por Fraiburgo (-1.072). E 230 municípios cresceram abaixo da média estadual de 1,53%.

TABELA 6 - SANTA CATARINA: POPULAÇÃO DOS MAIORES MUNICÍPIOS E TOTAIS DO ESTADO, PARTICIPAÇÃO NA POPULAÇÃO ESTADUAL E TAXAS DE CRESCIMENTO, 2010 E 2022

Municípios Selecionados	População 2010	População 2022	Varição Absoluta	Participação (%) 2010	Participação (%) 2022	Tx média de crescimento 2022/2010	Tx de crescimento 2022/2000
Joinville	515.288	616.317	101.029	8,25	8,10	1,39	19,61
Florianópolis	421.240	537.211	115.971	6,74	7,06	1,89	27,53
Blumenau	309.011	361.261	52.250	4,95	4,75	1,21	16,91
São José	209.804	270.299	60.495	3,36	3,55	1,97	28,83
Itajaí	183.373	264.054	80.681	2,93	3,47	2,84	44,00
Chapecó	183.530	254.785	71.255	2,94	3,35	2,56	38,82
Palhoça	137.334	222.598	85.264	2,20	2,92	3,78	62,09
Criciúma	192.308	214.493	22.185	3,08	2,82	0,84	11,54
Jaraguá do Sul	143.123	182.660	39.537	2,29	2,40	1,89	27,62
Lages	156.727	164.981	8.254	2,51	2,17	0,40	5,27
Brusque	105.503	141.385	35.882	1,69	1,86	2,28	34,01
Balneário Camboriú	108.089	139.155	31.066	1,73	1,83	1,96	28,74
Tubarão	97.235	110.088	12.853	1,56	1,45	0,96	13,22
Camboriú	62.361	103.074	40.713	1,00	1,35	3,94	65,29
Navegantes	60.556	86.401	25.845	0,97	1,14	2,77	42,68
São Bento do Sul	74.801	83.277	8.476	1,20	1,09	0,83	11,33
Concórdia	68.621	81.646	13.025	1,10	1,07	1,35	18,98
Biguaçu	58.206	76.773	18.567	0,93	1,01	2,15	31,90
Itapema	45.797	75.940	30.143	0,73	1,00	3,97	65,82
Caçador	70.762	73.720	2.958	1,13	0,97	0,32	4,18
Demais Municípios	3.044.767	3.550.243	505.476	48,73	46,65	1,19	16,60
Santa Catarina	6.248.436	7.610.361	1.361.925	100,00	100,00	1,53	21,80

FONTE: IBGE - CENSO DEMOGRÁFICO

MUNICÍPIOS E SUAS ASSOCIAÇÕES

ENTRE 2010 E 2022, SANTA CATARINA TEVE UM AUMENTO POPULACIONAL DE 1.361.925 PESSOAS, REGISTRANDO UMA TAXA MÉDIA DE CRESCIMENTO DE 1,53%.

Joinville segue com a maior população do estado (616.317), seguido por Florianópolis (537.211), Blumenau (361.261); São José (270.299); Itajaí (264.054); Chapecó (254.785); Palhoça (222.598); Criciúma (214.493), Jaraguá do Sul (182.660) e Lages (164.981).

Observando-se ainda, sob a perspectiva das Associações de Municípios (FECAM), temos a Grande Florianópolis se destacando com a maior população em 2022 (1.356.861), seguido pela AMUNESC (913.520); ANVE (812.968); AMFRI (810.890) E AMREC (446.838). Essas cinco associações acumulam 57% da população estadual (tabela 7).

TABELA 7 - POPULAÇÃO POR ASSOCIAÇÕES DE MUNICÍPIOS DE SANTA CATARINA, PARTICIPAÇÃO NA POPULAÇÃO ESTADUAL E TAXAS DE CRESCIMENTO, 2000 E 2022

Associação de municípios	Município Referência	População 2000	População 2022	Variação Absoluta	Participação 2000 (%)	Participação 2022 (%)	Participação Acumulada 2022 (%)	Taxa média de crescimento 2022/2000 (%)	Taxa de crescimento 2022/2000 (%)
GRANFPOLIS	Florianópolis	816.419	1.356.861	540.442	15,24	17,83	17,83	2,23	66,20
AMUNESC	Joinville	626.590	913.520	286.930	11,69	12,00	29,83	1,65	45,79
AMVE	Blumenau	539.617	812.968	273.351	10,07	10,68	40,52	1,80	50,66
AMFRI	Itajaí	394.137	810.890	416.753	7,36	10,66	51,17	3,19	105,74
AMREC	Criciúma	344.778	446.838	102.060	6,43	5,87	57,04	1,13	29,60
AMUREL	Tubarão	304.560	381.530	76.970	5,68	5,01	62,05	0,98	25,27
AMOSC	Chapecó	231.533	356.214	124.681	4,32	4,68	66,74	1,89	53,85
AMVALI	Jaraguá do Sul	186.194	331.693	145.499	3,48	4,36	71,09	2,54	78,14
AMAVI	Rio do Sul	243.578	309.808	66.230	4,55	4,07	75,16	1,05	27,19
AMURES	Lages	287.509	295.210	7.701	5,37	3,88	79,04	0,11	2,68
AMPLANORTE	Mafra	217.172	235.537	18.365	4,05	3,09	82,14	0,35	8,46
AMESC	Araranguá	160.169	222.182	62.013	2,99	2,92	85,06	1,43	38,72
AMARP	Caçador	194.150	220.163	26.013	3,62	2,89	87,95	0,55	13,40
AMEOESC	São Miguel do Oeste	159.503	175.584	16.081	2,98	2,31	90,26	0,42	10,08
AMAI	Xanxerê	133.414	159.628	26.214	2,49	2,10	92,36	0,78	19,65
AMAUC	Concórdia	137.790	159.118	21.328	2,57	2,09	94,45	0,63	15,48
AMMOG	Joaçaba	112.217	128.849	16.632	2,09	1,69	96,14	0,60	14,82
AMERIOS	Maravilha	107.188	114.935	7.747	2,00	1,51	97,65	0,30	7,23
AMURC	Curitibanos	61.559	67.296	5.737	1,15	0,88	98,53	0,39	9,32
AMPLASC	Campos Novos	52.116	60.498	8.382	0,97	0,79	99,33	0,65	16,08
AMNOROESTE	São Lourenço do Oeste	47.669	51.039	3.370	0,89	0,67	100,00	0,30	7,07
SANTA CATARINA		5.357.862	7.610.361	2.252.499	100,00	100,00		1,54	42,04

FONTE: IBGE-CENSOS DEMOGRÁFICOS

ASSOCIAÇÕES DE MUNICÍPIOS

Nesse último corte regional destaca-se a evolução da população da AMFRI, região onde está localizado o complexo portuário Itajaí/Navegantes que apresentou o maior crescimento entre as associações, de 46% entre 2010 e 2022. Na comparação com o censo de 2000, essa mesma região cresceu 105,7%, mais do que dobrando sua população. Essa região, observa-se, é a que vem apresentando as maiores taxas de crescimento econômico do estado e concentra uma das maiores densidades econômicas do País.

Por outro lado, as quatro associações do extremo oeste (AMOSC, AMNOROESTE, AMERIOS E AMEOESC) estão perdendo participação. Recuou para 9,2% do total em 2022, enquanto concentrava 9,5% em 2010 e 10,2% em 2000. Também as associações que concentram os municípios da faixa central do estado (AMURES, AMURC, AMAVI E AMPLANORTE) estão perdendo participação, e a uma taxa mais elevada que o extremo oeste. Concentravam em 2022 11,9% da população estadual, abaixo dos 13,6% de 2010 e dos 15,1% de 2000.

TABELA 8 - SANTA CATARINA: POPULAÇÃO POR ASSOCIAÇÕES DE MUNICÍPIOS SELECIONADAS, PARTICIPAÇÃO NA POPULAÇÃO ESTADUAL E TAXAS DE CRESCIMENTO, 2000, 2010 E 2022

Associações de Municípios	Cidade Referência	População 2000	População 2010	População 2022	Varição Absoluta 2022/2000	Varição Absoluta 2022/2010	Participação 2000 (%)	Participação 2010 (%)	Participação 2022 (%)	Taxa média de crescimento 2022/2000 (%)	Taxa média de crescimento 2022/2010 (%)
AMUNESC	Joinville	626.590	746.967	913.520	286.930	166.553	11,69	11,95	12,00	1,65	1,56
AMVALI	Jaraguá do Sul	186.194	247.958	331.693	145.499	83.735	3,48	3,97	4,36	2,54	2,26
AMFRI	Itajaí	394.137	555.564	810.890	416.753	255.326	7,36	8,89	10,66	3,19	2,95
AMVE	Blumenau	539.617	666.938	812.968	273.351	146.030	10,07	10,67	10,68	1,80	1,53
GRANFPOLIS	Florianópolis	816.419	1.012.233	1.356.861	540.442	344.628	15,24	16,20	17,83	2,23	2,28
AMUREL	Tubarão	304.560	335.328	381.530	76.970	46.202	5,68	5,37	5,01	0,98	1,00
AMREC	Criciúma	344.778	390.791	446.838	102.060	56.047	6,43	6,25	5,87	1,13	1,04
AMESC	Araranguá	160.169	180.808	222.182	62.013	41.374	2,99	2,89	2,92	1,43	1,60
FAIXA LITORAL		3.372.464	4.136.587	5.276.482	1.904.018	1.139.895	62,9	66,2	69,3	1,97	1,89
AMOSC	Chapecó	231.533	271.769	356.214	124.681	84.445	4,32	4,35	4,68	1,89	2,10
AMNOROESTE	São Lourenço do Oeste	47.669	47.641	51.039	3.370	3.398	0,89	0,76	0,67	0,30	0,53
AMERIOS	Maravilha	107.188	108.146	114.935	7.747	6.789	2,00	1,73	1,51	0,30	0,47
AMEOESC	São Miguel do Oeste	159.503	164.343	175.584	16.081	11.241	2,98	2,63	2,31	0,42	0,51
FAIXA OESTE		545.893	591.899	697.772	151.879	105.873	10,2	9,5	9,2	1,07	1,27
AMURES	Lages	287.509	286.238	295.210	7.701	8.972	5,37	4,58	3,88	0,11	0,24
AMURC	Curitibanos	61.559	64.294	67.296	5.737	3.002	1,15	1,03	0,88	0,39	0,35
AMAVI	Rio do Sul	243.578	269.424	309.808	66.230	40.384	4,55	4,31	4,07	1,05	1,08
AMPLANORTE	Mafra	217.172	227.805	235.537	18.365	7.732	4,05	3,65	3,09	0,35	0,26
FAIXA CENTRO		809.818	847.761	907.851	98.033	60.090	15,1	13,6	11,9	0,50	0,53
SANTA CATARINA		5.357.862	6.248.436	7.610.361	2.252.499	1.361.925	100,0	100,0	100,0	1,54	1,53

FONTE: IBGE-CENSOS DEMOGRÁFICOS

PROCESSO DE LITORALIZAÇÃO NO ESTADO

Quando observamos as oito associações litorâneas, de Norte a Sul, temos uma crescente concentração da população estadual nessa faixa, que atingiu 69,3% do total em 2022. Em 2010, concentrava 66,2% e em 2000, 62,9%.

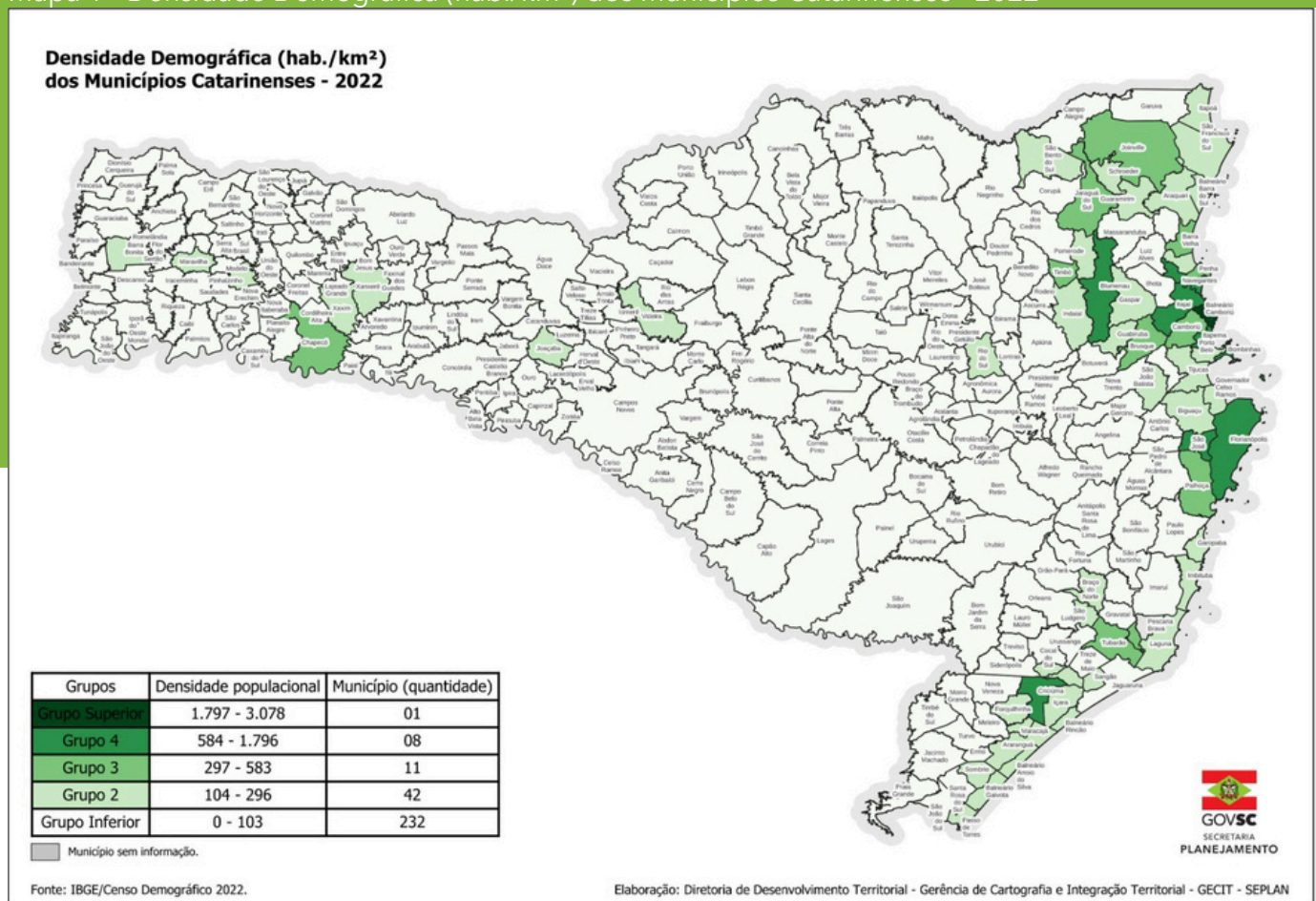


MUNICÍPIOS DE SANTA CATARINA

A MAIOR DENSIDADE DEMOGRÁFICA ENTRE OS MUNICÍPIOS CATARINENSES ESTÁ EM BALNEÁRIO CAMBORIÚ

seguido por São José, Itapema, Criciúma e Itajaí.

Mapa 1 - Densidade Demográfica (hab./km²) dos Municípios Catarinenses - 2022



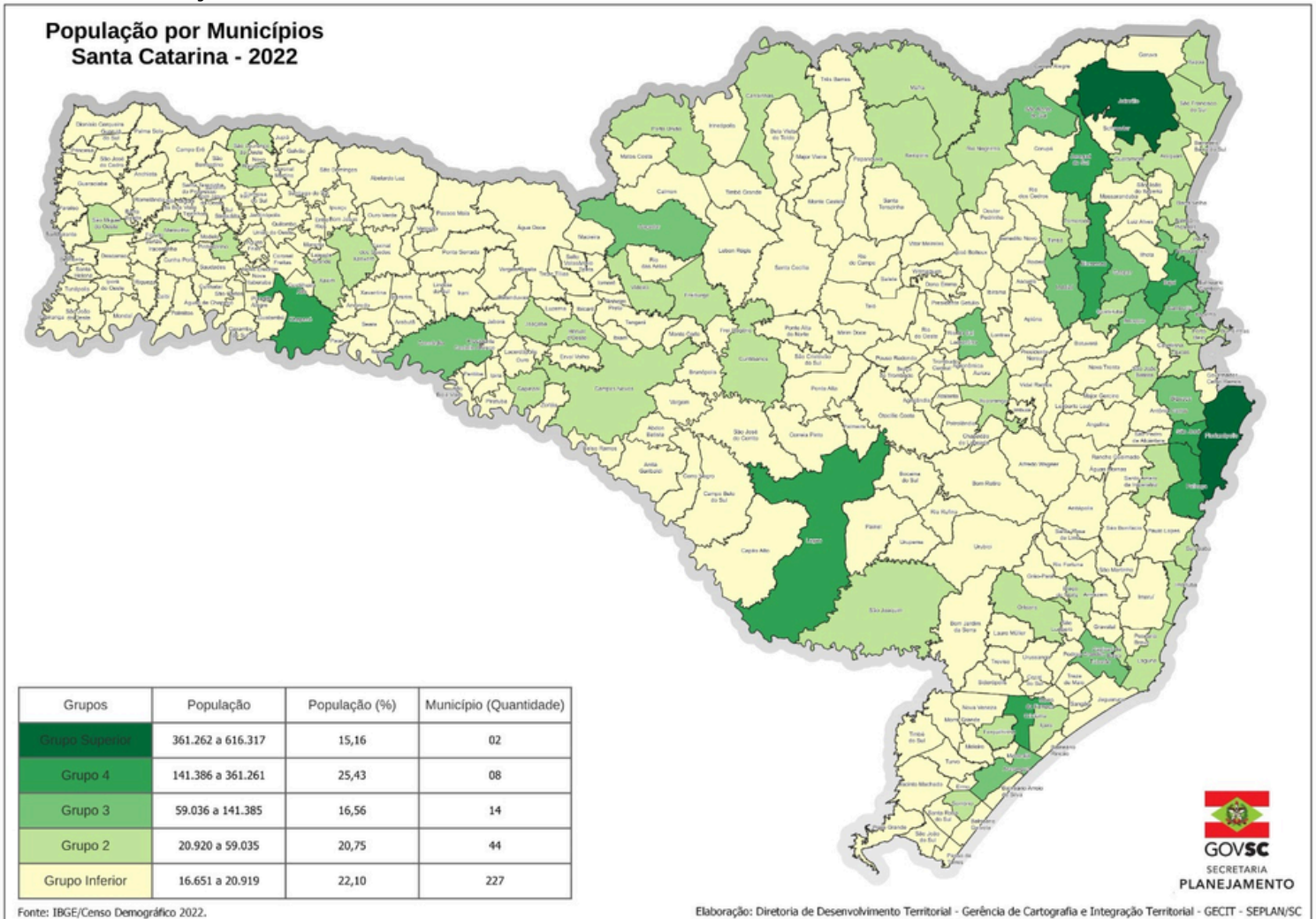
EM 2022, SANTA CATARINA APRESENTAVA A OITAVA MAIOR DENSIDADE POPULACIONAL ENTRE OS ESTADOS BRASILEIROS DE 79,5 HABITANTES POR KM², FRENTE A UMA MÉDIA BRASILEIRA DE 23,9.

A maior densidade populacional está no Distrito Federal, seguido por Rio de Janeiro, São Paulo, Alagoas e Sergipe.



MUNICÍPIOS DE SANTA CATARINA

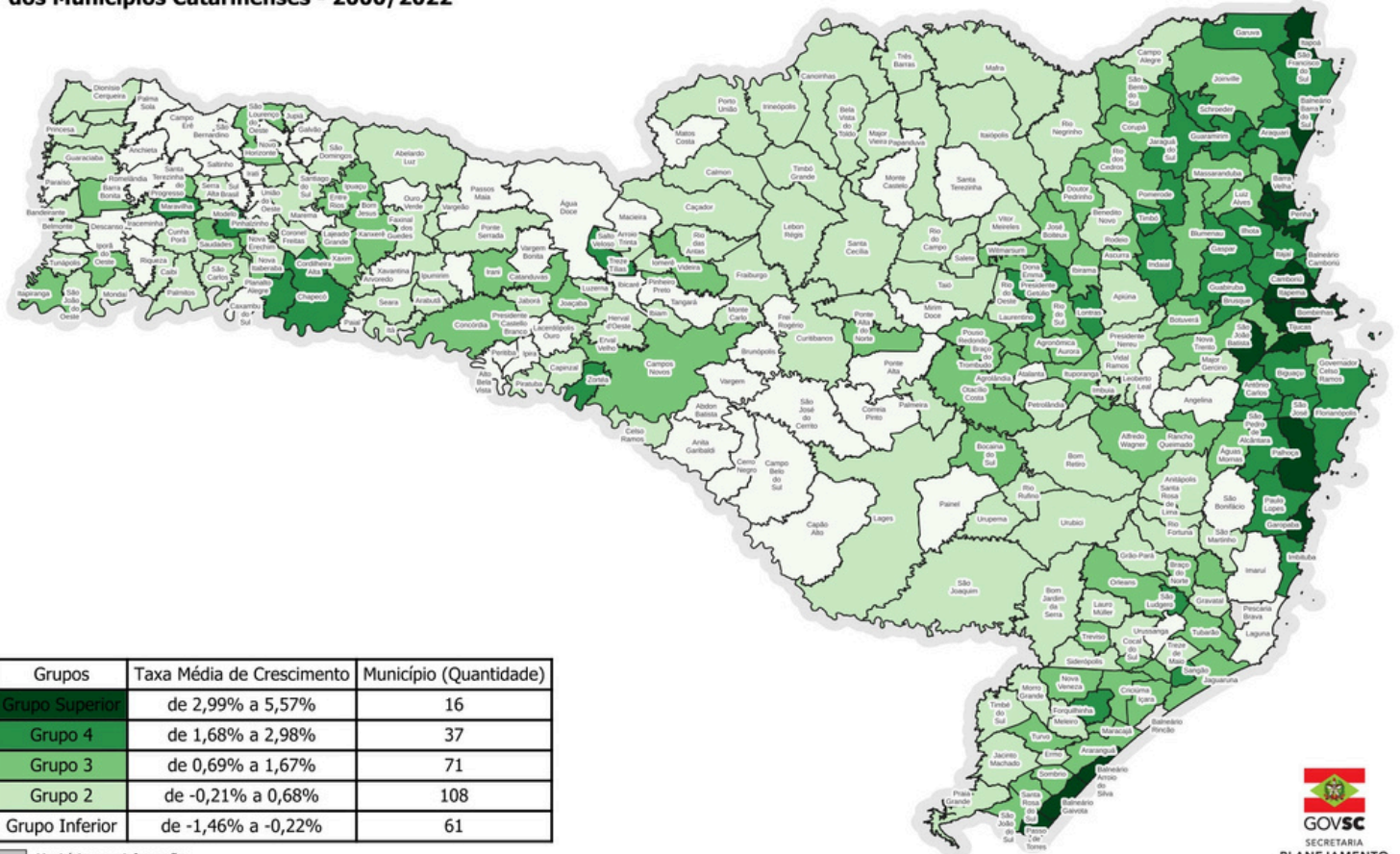
MAPA 2: POPULAÇÃO POR MUNICÍPIOS SANTA CATARINA - 2022



MUNICÍPIOS DE SANTA CATARINA

MAPA 3: TAXA MÉDIA DE CRESCIMENTO DA POPULAÇÃO DOS MUNICÍPIOS CATARINENSES - 2000/2022

Taxa Média de Crescimento da População dos Municípios Catarinenses - 2000/2022



Fonte: IBGE/Censos Demográficos 2000 e 2022.

Elaboração: Diretoria de Desenvolvimento Territorial - Gerência de Cartografia e Integração Territorial - GECIT - SEPLAN

CARACTERÍSTICAS DOS DOMICÍLIOS

O Censo demográfico de 2022 liberou apenas uma pequena parte dos dados dos domicílios que foram visitados nesse último recenseamento. Do total de 2.806.100 domicílios ocupados em Santa Catarina em 2022, 77,2% eram casas, 21,8% apartamentos, 0,9% eram casas de vila ou em condomínios e 0,2% eram habitação em casa de cômodos ou cortiço.

Em 2010, o percentual de casas era de 86% do total, o de apartamentos 13,4% e o de casa de vila ou condomínio, de 0,4%. A participação da habitação de cômodos ou cortiço permaneceu inalterada.

TABELA 9 - SANTA CATARINA: DOMICÍLIOS PARTICULARES PERMANENTES OCUPADOS, POR TIPO DE DOMICÍLIO, 2010 E 2022

Tipo de domicílio	TOTAL	PARTICIPAÇÃO (%)	TOTAL	PARTICIPAÇÃO (%)
	2022		2010	
Total	2.806.100	100,0	1.993.097	100,0
Casa	2.165.850	77,2	1.713.656	86,0
Casa de vila ou em condomínio	24.053	0,9	8.081	0,4
Apartamento	611.339	21,8	267.113	13,4
Habitação em casa de cômodos ou cortiço	4.377	0,2	4.229	0,2
Habitação indígena sem paredes ou maloca	-	-	18	-
Estrutura residencial permanente degradada ou inacabada	481	0,0		

FONTE: IBGE - CENSO DEMOGRÁFICO

OBSERVA-SE CRESCENTE A PARTICIPAÇÃO DOS DOMICÍLIOS COM LIGAÇÃO À REDE GERAL DE DISTRIBUIÇÃO DE ÁGUA.



CARACTERÍSTICAS DOS DOMICÍLIOS

Em 2022, 84,4% estavam ligados à rede geral; 11,4% não estavam, enquanto 4,2% possuíam ligação a rede, mas utilizavam principalmente outra forma. Em 2010, 81,5% dos domicílios estavam ligados a rede geral, e em 2000, eram 74,6%. Daqueles 319.732 domicílios que não possuíam ligação com a rede geral em 2022, a principal forma de abastecimento de água para 128.905 domicílios era em poço profundo ou artesiano; para 122.509 era através de fonte ou nascente; para 61.974 era em poço raso, freático ou cacimba.

Para 3.107 domicílios, a fonte de abastecimento era em rios, açudes, córregos ou lagos; para 324 era água da chuva armazenada; para 314 era em carro pipa e em 2.599 domicílios o faziam de outra forma.

TABELA 10 - SANTA CATARINA: DOMICÍLIOS PARTICULARES PERMANENTES OCUPADOS QUE NÃO POSSUEM LIGAÇÃO COM A REDE GERAL DE DISTRIBUIÇÃO DE ÁGUA E PRINCIPAL FORMA DE ABASTECIMENTO, 2022

Total	2.806.100
Não possui ligação com a rede geral	319.732
Não possui ligação com a rede geral - Poço profundo ou artesiano	128.905
Não possui ligação com a rede geral - Poço raso, freático ou cacimba	61.974
Não possui ligação com a rede geral - Fonte, nascente ou mina	122.509
Não possui ligação com a rede geral - Carro-pipa	314
Não possui ligação com a rede geral - Água da chuva armazenada	324
Não possui ligação com a rede geral - Rios, açudes, córregos, lagos e igarapés	3.107
Não possui ligação com a rede geral - Outra	2.599

FONTE: IBGE - CENSO DEMOGRÁFICO



CARACTERÍSTICAS DOS DOMICÍLIOS

SC É O 11.º ESTADO DO PAÍS EM PERCENTUAL DE DOMICÍLIOS QUE POSSUEM LIGAÇÃO À REDE GERAL DE FORNECIMENTO DE ÁGUA (84,4%).

Lidera a lista, o estado de São Paulo (95,7%) seguido por Distrito Federal (93,4%); Paraná (88,8%); Minas Gerais (87,39%) e Mato Grosso do Sul (87,2%). Entre os municípios catarinenses que apresentam maior cobertura de domicílios atendidos pela rede geral de distribuição de água destaca-se São José com 98,3% do total, seguido por Criciúma, Balneário Camboriú, Lages e Joinville. Na outra ponta, os cinco de menor cobertura são Chapadão do Lageado (15,4%), Angelina, São Bonifácio, Santa Terezinha e Bela Vista do Toldo (20,9%).

Observa-se evolução positiva também no que respeita ao saneamento básico. **Em 2022, 54,3% dos domicílios catarinenses estavam ligados à rede de esgoto; 35,3% possuíam fossa séptica ou fossa filtro não ligada à rede;** 9% utilizavam fossa rudimentar ou buraco; 0,6% utilizavam rio, lago, córrego ou mar; 0,5%, vala e 0,2 % outra forma. Não tinham banheiro nem sanitário 739 domicílios, ou 0,03% deles. Em 2010, apenas 29,1% dos domicílios catarinenses estavam ligados à rede de esgoto (em 2000 eram 20,1%). Disponham de fossa séptica ou fossa filtro não ligada à rede, 47,5% deles; 19,3% tinham fossa rudimentar ou buraco; 2,2% utilizavam valas; 1,2%, rio, lago ou córrego e 0,4% outra forma. Não tinham banheiro nem sanitário 5.761 domicílios, ou 0,3% deles (em 2000 eram 19.951 nessa condição).

TABELA 11 - SANTA CATARINA: DOMICÍLIOS PARTICULARES PERMANENTES OCUPADOS, POR TIPO DE ESGOTAMENTO SANITÁRIO (EM %), 2000, 2010 E 2022

Tipo de esgotamento sanitário	2022	2010	2000
Rede geral, rede pluvial ou fossa ligada à rede	54,3	29,1	20,1
Fossa séptica ou fossa filtro não ligada à rede	35,3	47,5	53,9
Fossa rudimentar ou buraco	9,0	19,3	
Vala	0,5	2,2	
Rio, lago, córrego ou mar	0,6	1,2	
Outra forma	0,2	0,4	24,7
Não tinham banheiro nem sanitário	0,03	0,29	1,33

FONTES: IBGE - CENSO DEMOGRÁFICO



CARACTERÍSTICAS DOS DOMICÍLIOS

Em 2022, quando se compara os dados do saneamento básico com os demais estados da federação, **Santa Catarina com 54,3% de cobertura, ocupa a oitava posição relativa em domicílios com acesso à rede de esgoto.** O ranking é liderado por São Paulo, com 91,3%, seguido por Distrito Federal (86,2%); Rio de Janeiro (84,4%), Minas Gerais (80,7%) e Espírito Santo (75,4%). A média brasileira é de 64,7%.

SANTA CATARINA É O ESTADO BRASILEIRO COM MAIOR PERCENTUAL DE DOMICÍLIOS COM FOSSA SÉPTICA OU FOSSA FILTRO LIGADA À REDE (20,9%), seguido pelo Rio Grande do Sul (19,2%). A média brasileira é de 4,3%.

TABELA 12 - BRASIL E UNIDADES DA FEDERAÇÃO: DOMICÍLIOS PARTICULARES PERMANENTES OCUPADOS, POR TIPO DE ESGOTAMENTO SANITÁRIO, 2022

Brasil e Unidade da Federação	Tipo de esgotamento sanitário								
	Rede geral, rede pluvial ou fossa ligada à rede	Rede geral ou pluvial	Fossa séptica ou fossa filtro ligada à rede	Fossa séptica ou fossa filtro não ligada à rede	Fossa rudimentar ou buraco	Vala	Rio, lago, córrego ou mar	Outra forma	Não tinham banheiro nem sanitário
Brasil	64,7	60,4	4,3	12,7	18,1	1,4	1,9	0,7	0,5
Rondônia	13,6	10,9	2,7	25,9	58,8	0,7	0,4	0,3	0,2
Acre	36,7	33,4	3,3	12,9	29,7	7,7	5,7	4,1	3,1
Amazonas	33,4	28,1	5,4	17,6	33,2	3,8	8,3	2,2	1,6
Roraima	45,0	41,1	3,8	27,8	23,1	0,7	0,1	1,0	2,3
Pará	20,0	12,8	7,2	27,1	44,6	4,2	1,7	1,7	0,7
Amapá	12,1	9,0	3,1	36,9	38,3	1,9	9,5	1,0	0,4
Tocantins	29,6	27,5	2,1	21,3	46,3	0,4	0,1	0,7	1,6
Maranhão	18,2	15,1	3,1	24,6	47,1	2,9	1,0	2,7	3,5
Piauí	18,5	15,0	3,6	27,9	44,1	1,9	0,4	2,2	4,9
Ceará	41,2	38,2	2,9	19,7	33,9	1,7	0,9	1,5	1,1
Rio Grande do Norte	32,6	29,8	2,8	27,6	35,6	2,0	0,4	1,4	0,3
Paraíba	49,1	46,8	2,3	16,1	28,1	2,9	1,4	1,6	0,8
Pernambuco	53,5	49,5	4,1	13,0	23,1	3,9	3,9	1,5	1,0
Alagoas	34,1	29,7	4,3	15,3	43,3	2,4	2,5	1,4	1,0
Sergipe	54,2	49,5	4,6	12,6	28,7	1,4	1,3	1,4	0,4
Bahia	53,9	52,4	1,4	9,4	31,1	1,6	1,7	1,1	1,3
Minas Gerais	80,7	79,8	0,9	4,1	10,3	0,4	4,1	0,3	0,1
Espírito Santo	75,4	74,1	1,3	7,8	11,8	1,6	3,2	0,2	0,0
Rio de Janeiro	84,4	77,3	7,0	6,6	2,9	3,1	2,6	0,4	0,0
São Paulo	91,3	90,4	0,9	3,5	2,8	0,3	1,9	0,2	0,0
Paraná	70,3	68,8	1,4	10,0	18,8	0,2	0,5	0,2	0,0
Santa Catarina	54,3	33,5	20,9	35,3	9,0	0,5	0,6	0,2	0,0
Rio Grande do Sul	63,5	44,3	19,2	21,4	13,0	1,3	0,6	0,2	0,1
Mato Grosso do Sul	50,4	47,2	3,1	22,8	26,3	0,2	0,0	0,2	0,1
Mato Grosso	34,0	30,1	3,9	24,1	40,9	0,1	0,3	0,2	0,4
Goiás	53,6	51,4	2,2	20,5	25,6	0,1	0,1	0,1	0,1
Distrito Federal	86,2	85,6	0,6	8,4	5,2	0,0	0,0	0,1	0,0

FONTE: IBGE - CENSO DEMOGRÁFICO

CARACTERÍSTICAS DOS DOMICÍLIOS

Em 2022, em Santa Catarina, 251.779 domicílios utilizavam fossa rudimentar ou buraco como forma de esgotamento, ou 9% do total; 15.371 utilizavam valas (0,5%); 17.121 utilizavam rios, lagos ou mar (0,6%), e 6.956 outra forma, ou 0,2% deles.

BALNEÁRIO CAMBORIÚ É O MUNICÍPIO CATARINENSE COM O MAIOR PERCENTUAL DE DOMICÍLIOS LIGADOS À REDE (98,1%),

seguido por Capivari de Baixo (90%); Jaraguá do Sul (86,4%), Camboriú (85,2%) e Ascurra (84,7%). Florianópolis conta com 57,1% do total; Joinville com 78% e Blumenau 67,6%. Muitos municípios catarinenses não contam com rede coletora, como é o caso de Barra Bonita, Paraíso, Bandeirante, Planalto Alegre, Novo Horizonte, Marema e Cunhataí. Nesses municípios, entre diversos outros, predominam as fossas sépticas ou fossa filtro não ligada à rede ou fossas rudimentares ou buracos.

É importante destacar que as fossas rudimentares ou buracos não realizam nenhum tratamento do efluente, podendo contaminar o solo e o lençol freático, enquanto as fossas sépticas não representam esse risco de contaminação e tratam o efluente, entretanto são indicadas somente para a zona rural ou residências isoladas.

Ainda, quando considerado o total de domicílios que dispõem de rede coletora juntamente com os que possuem fossa séptica ou fossa filtro não ligada a rede, 89,6% dos domicílios de Santa Catarina se encontravam nessa condição em 2022. Morro Grande era o município com maior cobertura (99,0%), seguido por São Ludgero, Balneário Gaivota, Treze de Maio e Capivari de Baixo.

NO QUE SE REFERE AO DESTINO DO LIXO, SANTA CATARINA CONTA COM 96,7% DO TOTAL DOS DOMICÍLIOS COM SERVIÇO DE COLETA.

Em outros 5,4%, o lixo era queimado, em 1,1% era enterrado na propriedade e em 0,7% tinham outro destino. Em 2010, eram 92,8% do total dos domicílios com serviço de coleta no estado, sendo que em 89,7% a coleta se dava no próprio domicílio por serviço de limpeza, enquanto em 7,1%, o lixo era depositado em caçamba de serviço de limpeza. Em outros 2,5%, o lixo era queimado, em 0,4% era enterrado na propriedade.

BOMBINHAS É O MUNICÍPIO COM MAIOR COBERTURA DE COLETA (100%)

seguido por Joinville, Itapema, Itajaí, Capivari de Baixo, Penha, Balneário Camboriú, Blumenau, São José e Balneário Gaivota, todos com 99,9% de cobertura. Florianópolis tem 99,8% de cobertura, enquanto a média estadual é de 96,7%. O município com o menor percentual de domicílios com serviço de coleta do lixo é Entre Rios (40,8%), seguido por Ipuacu, Tigrinhos, Flor do Sertão e São Bernardino.

EM 2022, SANTA CATARINA TINHA A QUARTA MELHOR COBERTURA DO PAÍS

tendo a frente São Paulo (99%), Distrito Federal (98,9%) e Rio de Janeiro (96,7%). Em 2010, com 92,8% de cobertura, Santa Catarina ocupava o mesmo quarto posto entre os estados brasileiros.

ANÁLISE DOS PRIMEIROS RESULTADOS DIVULGADOS PARA **SANTA CATARINA**

INSTITUTO BRASILEIRO DE GEOGRAFIA E ESTATÍSTICA - IBGE - CENSO DEMOGRÁFICO 2022

Nos próximos meses, o IBGE estará divulgando novas informações levantadas no último censo demográfico, o que permitirá aprofundar nossos conhecimentos no que respeita a evolução dos indicadores demográficos e da qualidade de vida dos catarinenses.

Assim, poderemos de forma mais assertiva planejar nossas políticas públicas e contribuir para melhorar ainda mais a já reconhecida qualidade de vida em nosso estado. E os dados aqui apresentados podem ser melhor explorados nas tabelas que estamos divulgando em nossa página web clicando aqui.



ANEXO I

TABELA - BRASIL E UNIDADES DA FEDERAÇÃO: DENSIDADE DEMOGRÁFICA NOS CENSOS DEMOGRÁFICOS, 1872 A 2022

Cód.	Brasil e Unidades da Federação	Ano												
		1872	1890	1900	1920	1940	1950	1960	1970	1980	1991	2000	2010	2022
1	Brasil	1,17	1,68	2,05	3,6	4,84	6,1	8,34	11,1	14,23	17,26	19,92	22,43	23,86
53	Distrito Federal	24,43	94,11	207,4	275,5	352,16	444,07	489,06
33	Rio de Janeiro	24,15	31,95	39,67	62,04	82,47	106,73	153,2	208,01	262,34	291,88	328,03	365,23	366,97
35	São Paulo	3,37	5,58	9,2	18,5	28,93	36,81	52,28	72,36	102,25	127,11	148,96	166,25	178,92
27	Alagoas	12,51	18,38	23,34	35,18	34,2	39,3	45,69	57,74	72,32	90,34	101,34	112,33	112,38
28	Sergipe	8,02	14,16	16,22	21,72	24,69	29,34	34,62	41,49	52,67	67,93	81,13	94,35	100,74
26	Pernambuco	8,54	10,46	11,96	21,87	27,28	34,47	42	53,32	63,38	72,29	80,3	89,63	92,37
32	Espírito Santo	1,78	2,95	4,56	9,93	17,16	20,79	30,8	35,13	44,82	56,43	67,2	76,25	83,21
42	Santa Catarina	1,68	2,98	3,36	7,02	12,37	16,38	22,53	30,75	38,7	47,63	56,14	65,29	79,5
25	Paraíba	6,68	8,12	8,71	17,06	25,24	30,41	35,82	43,4	49,88	56,81	61,05	66,7	70,39
24	Rio Grande do Norte	4,41	5,05	5,17	10,12	14,47	18,24	21,8	30,36	36,42	45,48	52,22	59,99	62,54
23	Ceará	4,95	5,53	5,83	9,05	14,35	18,5	22,91	30,83	36,93	43,67	50,91	56,76	59,07
41	Paraná	0,64	1,25	1,64	3,44	6,2	10,62	21,56	35,11	38,89	42,37	47,96	52,4	57,42
43	Rio Grande do Sul	1,54	3,19	4,08	7,75	11,79	14,78	19,34	23,98	28,19	32,43	36,14	39,79	38,63
31	Minas Gerais	3,48	5,43	6,13	10,04	11,53	13,27	16,98	19,85	23,27	26,82	30,46	33,41	35,02
29	Bahia	2,44	3,4	3,75	5,91	6,94	8,57	10,62	13,44	17,01	21,01	23,16	24,82	25,04
52	Goiás	0,47	0,67	0,75	1,51	1,94	2,97	4,78	7,23	9,49	11,8	14,69	17,65	20,74
21	Maranhão	1,08	1,3	1,5	2,63	3,72	4,77	7,51	9,15	12,34	14,85	17	19,81	20,56
22	Piauí	0,8	1,06	1,33	2,42	3,25	4,16	5,03	6,9	8,71	10,27	11,31	12,4	12,99
50	Mato Grosso do Sul	0,67	0,87	1,62	2,83	3,92	4,98	5,81	6,86	7,72
11	Rondônia	0,16	0,3	0,49	2,12	4,76	5,8	6,58	6,65
15	Pará	0,22	0,26	0,36	0,79	0,76	0,9	1,24	1,76	2,81	4,15	4,96	6,07	6,52
17	Tocantins	0,6	0,74	1,18	1,94	2,66	3,32	4,17	4,98	5,45
16	Amapá	0,26	0,48	0,82	1,26	2,02	3,33	4,69	5,15
12	Acre	0,61	0,52	0,75	1,05	1,43	2,01	2,74	3,65	4,47	5,06
51	Mato Grosso	0,07	0,1	0,13	0,27	0,21	0,24	0,37	0,68	1,29	2,24	2,77	3,36	4,05
14	Roraima	0,08	0,13	0,19	0,37	0,96	1,45	2,01	2,85
13	Amazonas	0,04	0,09	0,16	0,23	0,28	0,33	0,46	0,61	0,92	1,34	1,79	2,23	2,53



ANEXO II

TABELA - POPULAÇÃO RESIDENTE, PARTICIPAÇÃO NO TOTAL NACIONAL E TAXAS DE CRESCIMENTO, 2010 E 2022

Cód.	Brasil e Unidade da Federação	Part. (%)				Taxa (%) de crescimento 2022/2010	Taxa (%) Média de crescimento 2022/2010
		2010	2022	2010	2022		
1	Brasil	190.755.799	203.080.756	100,0	100,0	6,5	0,5
11	Rondônia	1.562.409	1.581.196	0,8	0,8	1,2	0,1
12	Acre	733.559	830.018	0,4	0,4	13,1	1,0
13	Amazonas	3.483.985	3.941.613	1,8	1,9	13,1	1,0
14	Roraima	450.479	636.707	0,2	0,3	41,3	2,7
15	Pará	7.581.051	8.120.131	4,0	4,0	7,1	0,5
16	Amapá	669.526	733.759	0,4	0,4	9,6	0,7
17	Tocantins	1.383.445	1.511.460	0,7	0,7	9,3	0,7
21	Maranhão	6.574.789	6.776.699	3,4	3,3	3,1	0,2
22	Piauí	3.118.360	3.271.199	1,6	1,6	4,9	0,4
23	Ceará	8.452.381	8.794.957	4,4	4,3	4,1	0,3
24	Rio Grande do Norte	3.168.027	3.302.729	1,7	1,6	4,3	0,3
25	Paraíba	3.766.528	3.974.687	2,0	2,0	5,5	0,4
26	Pernambuco	8.796.448	9.058.931	4,6	4,5	3,0	0,2
27	Alagoas	3.120.494	3.127.683	1,6	1,5	0,2	0,0
28	Sergipe	2.068.017	2.210.004	1,1	1,1	6,9	0,5
29	Bahia	14.016.906	14.141.626	7,3	7,0	0,9	0,1
31	Minas Gerais	19.597.330	20.539.989	10,3	10,1	4,8	0,4
32	Espírito Santo	3.514.952	3.833.712	1,8	1,9	9,1	0,7
33	Rio de Janeiro	15.989.929	16.055.174	8,4	7,9	0,4	0,0
35	São Paulo	41.262.199	44.411.238	21,6	21,9	7,6	0,6
41	Paraná	10.444.526	11.444.380	5,5	5,6	9,6	0,7
42	Santa Catarina	6.248.436	7.610.361	3,3	3,7	21,8	1,5
43	Rio Grande do Sul	10.693.929	10.882.965	5,6	5,4	1,8	0,1
50	Mato Grosso do Sul	2.449.024	2.757.013	1,3	1,4	12,6	0,9
51	Mato Grosso	3.035.122	3.658.649	1,6	1,8	20,5	1,4
52	Goiás	6.003.788	7.056.495	3,1	3,5	17,5	1,3
53	Distrito Federal	2.570.160	2.817.381	1,3	1,4	9,6	0,7